

§125

Kvalitetsrapport Personal, Läsåret 2020-2021

21BUN209



Kvalitetsrapport

Personal Lsåret 2020-2021

2021-10-08

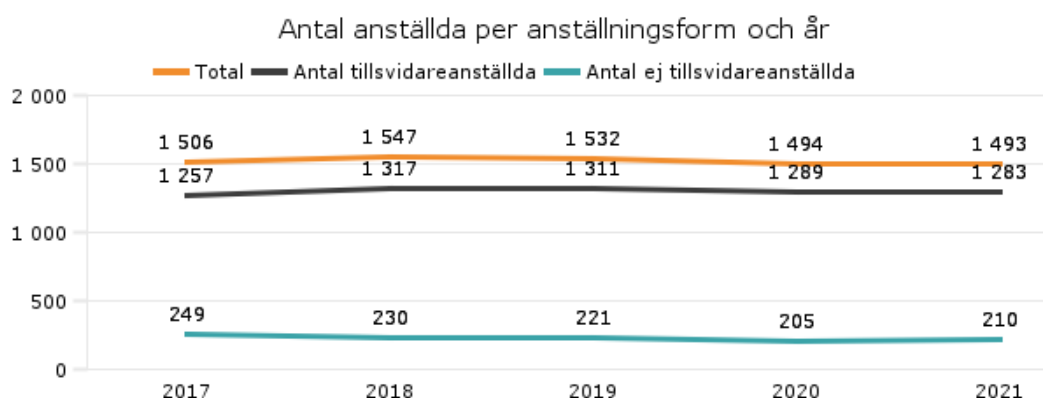


	1
PERSONALBILD	2
Åldersgrupper och kön	2
UTBILDNING OCH BEHÖRIGHET	5
SYSSELSÄTTNINGSGRAD	7
Timanställda	8
PENSIONSavgångar	9
PERSONALTÄTHET	10
SJUKFRÅNVARO	11
KRÄNKNINGAR, HOT OCH VÅLD	12
LEDNINGSGRUPPENS REKOMMENDATION	14

Personalbild

I slutet av läsåret, maj 2021, hade utbildningsförvaltningen i Piteå 1 493 anställda varav 1 283 var tillsvidareanställda. Antalet anställda har minskat med -0,07 % jämfört med samma period förra året. Även antalet årsarbetare, dvs. heltidsanställda, har minskat från föregående år¹ vilket avviker från den nationella trenden de senaste åren. Antalet lärare i skolväsendet nationellt, omräknat till heltidstjänster, har ökat med ca 1,0 % årligen sedan läsåret 2016/17².

Antal anställda per anställningsform och år, utbildningsförvaltningen Piteå³



Förändringen av antalet anställda sedan förra årets rapport är inte stor och gör vi en jämförelse med förändringen av elevantal ser vi att även antalet elever är tämligen oförändrat sedan ifjol. Detta skulle kunna vara ett tecken på att vi just nu ligger på en relativt lämplig storlek på personalstyrkan, men kan även bero på att det är svårt att förutse bemanningsbehoven i framför allt förskolan och det därför tar tid att förändra personalstaten.

Åldersgrupper och kön

Andelen anställda i åldrarna 30 – 49 har minskat med 1,2 procentenheter sedan föregående år medan andelen yngre personal (under 30 år) har ökat marginellt. 42 % av de anställda är över 50 år (en ökning med en procentenhet) och medianåldern ligger på 48 år vilket är en ökning med ett år sedan ifjol, vilket föranleder ett fortsatt fokus på strategier för att behålla och rekrytera personal. Även om det är glädjande

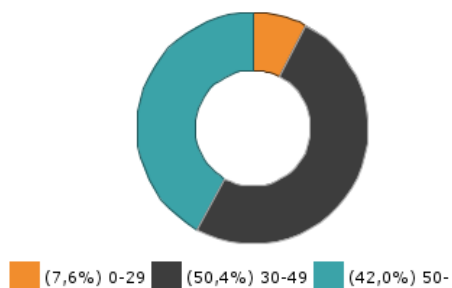
¹Stratsys: Beslutstöd/Personalanalys, hämtad 2021-08-02

² Pedagogisk personal i skola och vuxenutbildning läsåret 2018/19, Skolverket 2019-03-12, sid. 5

³ Stratsys: Beslutstöd/Personalanalys, hämtad 2021-08-02

att andelen personal över 50 år ökat då det i regel är en personalgrupp med stort kunnande och erfarenhet som vill jobba kvar är kompetensförsörjningen en utmaning utifrån ökande pensionsavgångar framöver och bristen på nytutexaminerade lärare.⁴

Andel anställda per åldersgrupp 2021-05



5

Grundskolan är även fortsättningsvis den skolform med störst andel personal över 50 år (44,1 % vilket innebär en ökning med 0,9 procentenheter sedan ifjol) och därmed även mest sårbar när det gäller kompetensförsörjningsbehov kopplat till pension⁶. Motsvarande andel på nationell nivå är 35 % inom grundskolan⁷. Piteå kommuns grundskola har med andra ord en betydligt högre andel äldre lärare än genomsnittet i landet.

	0 – 29 år		30 – 49 år		50 år -	
	2020 Andel (%)	2021 Andel (%)	2020 Andel (%)	2021 Andel (%)	2020 Andel (%)	2021 Andel (%)
Förskolan	13,7	13,9	46,8	46,8	39,5	39,3
Grundskolan	3,1	3,8	53,7	52,1	43,2	44,1
Gymnasiet	4,2	6,0	55,8	52,4	40,0	41,7

Kvinnorna är, enligt Skolverket, i majoritet bland lärarna i samtliga skolformer med undantag för gymnasieskolan där könsfördelningen bland lärarna totalt sett är jämn. Andelen kvinnliga lärare tenderar att vara högre i de skolformer som är avsedda för

⁴ Stratsys: Beslutstöd/Personalanalys, hämtad 2021-08-04

⁵ Ibid., hämtad 2021-08-04

⁶ Ibid., hämtad 2021-08-04

⁷ Pedagogisk personal i skola och vuxenutbildning läsåret 2018/19, Skolverket 2019-03-12, sid. 19

yngre barn. I grundskolan nationellt är 75 % av lärarna kvinnor men ser man endast till förskoleklass stiger andelen kvinnor till 93 %. I gymnasiet är 52 % kvinnor.⁸

I Piteås utbildningsväsende är 81 % av de anställda kvinnor, vilket innebär att andelen män har ökat med en procentenhet sedan förra året.

Det är glädjande att andelen män ökat inom förvaltningen sedan föregående år men ökningen är trots allt marginell. Det är ett bekymmersamt problem att så få män söker sig till skolsektorn med tanke på det framtida kompetensförsörjningsbehov som finns. Ju färre män det finns i skolformerna desto svårare blir det att rekrytera män, jämställda arbetsplatser är i regel mer lockande. När andelen män blir allt för liten finns en upplevelse av ensamhet och otrivsel, vilket kan vara en förklaring till att män inom exempelvis fritidshemmen och förskolorna främst söker sig till enheter där det finns andra män som tjänstgör. Det är en större chans att männen stannar i verksamheterna om de har någon manlig kollega.

Andelen kvinnor och män varierar dock även här mellan de olika skolformerna. Inom gymnasieskolan är könsfördelningen som jämnast där andelen män är 39 %. Inom grundskolan är motsvarande andel 24 % (vilket är en ökning med en procentenhet sedan förra året) medan det i förskolan arbetar 2 % män, vilket är lägre än andelen på riksnivå som är 4 % (för kommunala huvudmän). Andelen män i förskolan i Piteå har sjunkit de senaste 5 åren:



2019-02-27 beslutade Barn- och utbildningsnämnden att ge förvaltningschef i uppdrag att ta fram en strategi för att anställa fler män i förskolan. Förvaltningschef delegerade uppdraget till avdelningschef för förskolan som utarbetade en strategi som nämnden antog i september 2019 (2019-9-05, § 99). Strategin fastställde bland annat att målet för Piteå är att öka andelen män i förskolan från 2 % till 4 % senast år 2021 utifrån ett jämställdhetsperspektiv samt att fler barn får uppleva manliga förebilder. Avdelningschef för grundskolan gav nämnden en avstämning över hur arbetet med strategin går i december 2020 och kommer att presentera en slutrapport och utvärdering i februari 2022.

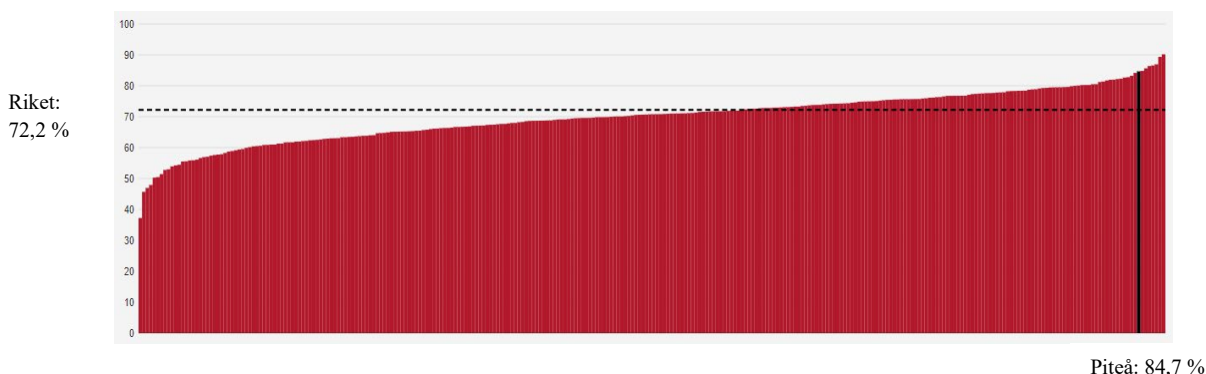
⁸ *Pedagogisk personal i skola och vuxenutbildning läsåret 2018/19*, Skolverket 2019-03-12, sid. 19f.

Utbildning och behörighet

Nationellt varierar andelen lärare med legitimation och behörighet i minst ett undervisningsämne relativt stort mellan de olika skolformerna. I förskoleklassen återfinns högst andel lärare med legitimation och behörighet i minst ett av sina undervisningsämnen men även inom gymnasieskolan är andelen relativt hög nationellt; 81 %.⁹

Både jämfört med rikets och länets kommunala huvudmän har Piteå en god utbildningsnivå bland personalen. I grundskolan är andelen lärare (heltidstjänster) med lärarlegitimation och behörighet i minst ett ämne 84,7 % vilket kan jämföras med rikets och länets snitt som ligger på 72,2 % respektive 66,0 %. Även jämfört med liknande kommuner (tidigare benämnt ”jämförbara kommuner” ligger Piteå bra till då andelen för dessa år 2020 var 72,6 %). Den höga andelen placerar Piteå i toppen av rikets kommuner vilket tydliggörs i grafen nedan.¹⁰

Lärare (heltidstjänster) med lärarlegitimation och behörighet i minst ett ämne i grundskolan åk 1-9, kommunala skolor 2020, andel (%)¹¹



Även i gymnasieskolan utmärker sig Piteå kommun positivt i jämförelse med andra kommuner. I Piteå har 93,3 % av lärarna lärarlegitimation och behörighet i minst ett ämne (vilket är en förbättring med 1,4 procentenheter sedan förra året), att jämföras med rikets och Norrbottens snitt som ligger på 85,4 % respektive 76,9 %.¹²

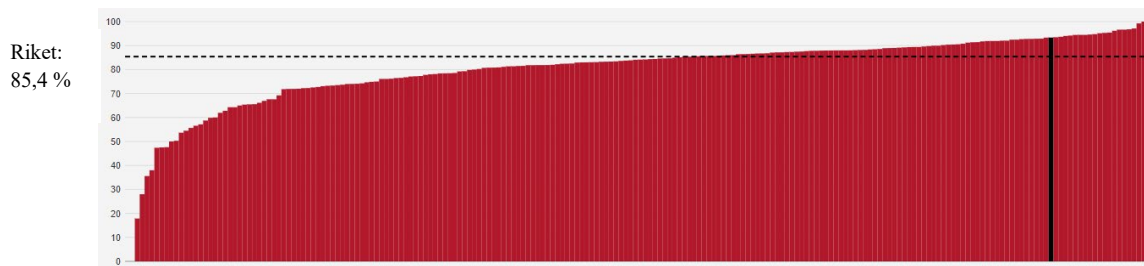
⁹ *Pedagogisk personal i skola och vuxenutbildning läsåret 2018/19*, Skolverket 2019-03-12, sid. 7

¹⁰ Kolada, N15814, hämtad 2021-08-05

¹¹ Ibid., hämtad 2021-08-05

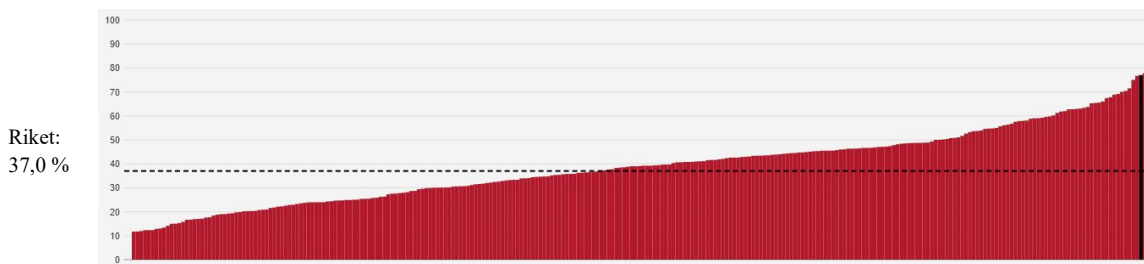
¹² Kolada, N17826, hämtad 2021-08-05

Lärare (årsarbetare) med lärarlegitimation och behörighet i minst ett ämne i gymnasieskola, kommunala skolor 2020, andel (%)¹³



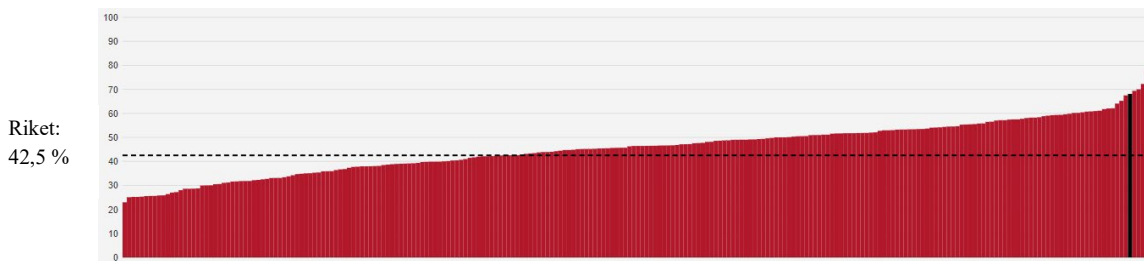
När det gäller andelen årsarbetare med pedagogisk högskoleexamen i fritidshemmen hade Piteå tredje högsta andel i landet, hela 38 procentenheter högre än liknande (jämförbara) kommuner. Piteås andel med 77,0 % är betydligt högre än rikssnittet 37,0 % samt länssnittet 52,8 % och är dessutom en förbättring mot föregående år med 1,2 procentenheter¹⁴:

Årsarbetare i fritidshem med pedagogisk högskoleexamen 2020, andel (%)¹⁵



Även när det gäller andelen årsarbetare i förskolan med pedagogisk högskoleexamen ligger Piteå kommun i topp av landets kommuner med 68,1 % vilket är en förbättring jämfört med föregående år med 2,2 procentenheter och kan jämföras med riks- och länssnitten på 42,5 % respektive 52,8 %.¹⁶

Årsarbetare i förskolan med pedagogisk högskoleexamen 2020, andel (%)¹⁷



¹³ Kolada, N17826, hämtad 2021-08-05

¹⁴ Kolada, N13015, hämtad 2021-08-05

¹⁵ Ibid., hämtad 2021-08-05

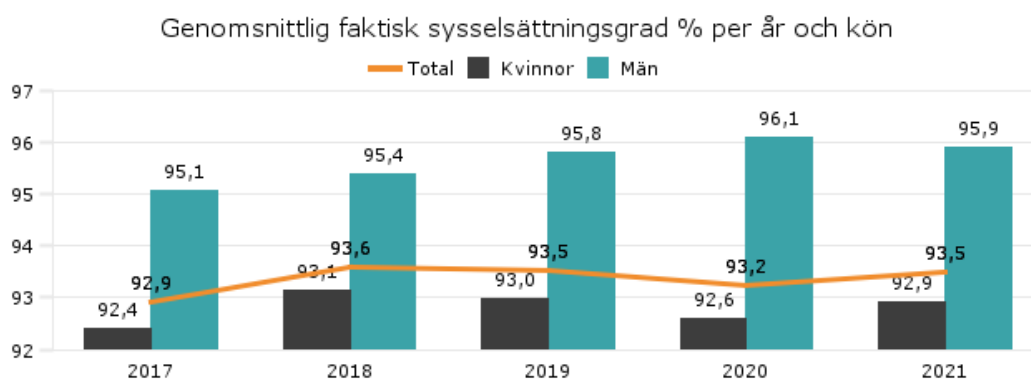
¹⁶ Kolada, N11023, hämtad 2021-08-05

¹⁷ Kolada, N11023, hämtad 2021-08-05

Piteå kommun har ett gott rykte som skolkommun med goda resultat i de flesta mätningar, något som kan vara förklaringen till att vi haft relativt lätt att rekrytera behöriga lärare. Vi behöver fortsätta arbeta med attraktiviteten för att säkerställa fortsatt hög behörighet bland våra anställda.

Sysselsättningsgrad

Kommunens målsättning är att erbjuda alla medarbetare en heltidsanställning. Därför är det glädjande att den genomsnittliga faktiska sysselsättningsgraden har ökat med -0,3 procentenheter sedan föregående år och ligger återigen på 93,5% precis som den gjorde 2019 (bland männen har den dock minskat med 0,8 procentenheter men då antalet kvinnor är betydligt fler inom förvaltningen och kvinnornas sysselsättningsgrad ökat med 0,3 procentenheter slår det igenom mer på den totala sysselsättningsgraden).¹⁸



Inom förskolan har den genomsnittliga faktiska sysselsättningsgraden i princip oförändrad sedan föregående år medan den inom grundskolan minskat för tredje året i rad och ligger nu på 93,6 % (en minskning med 0,3 procentenheter sedan föregående år). Inom gymnasiet ökar den genomsnittliga faktiska sysselsättningen med 0,9 procentenheter vilket är glädjande.¹⁹

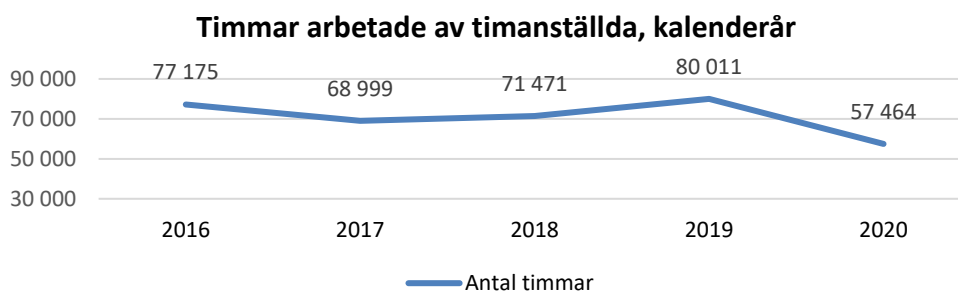
Inom utbildningsförvaltningen ser vi att en del av vår personal ansöker om tjänstledighet deltid, ofta 20 %, för att studera eller för att man upplever sin livssituation så krävande att man inte orkar arbeta heltid. Detta kan även vara en förklaring till att det är stor skillnad mellan könen när det gäller sysselsättningsgrad; det är i regel kvinnan som sköter större del av det obetalda arbetet hemma. Samtidigt kan det även vara ett tecken på att det finns ekonomiskt utrymme hos somliga att kunna gå ned i tjänst och att utbildningsförvaltningen har varit generös med att bevilja tjänstledighet genom åren.

¹⁸ Stratsys: Beslutstöd/Personalanalys, hämtad 2021-08-04

¹⁹ Ibid., hämtad 2021-08-04

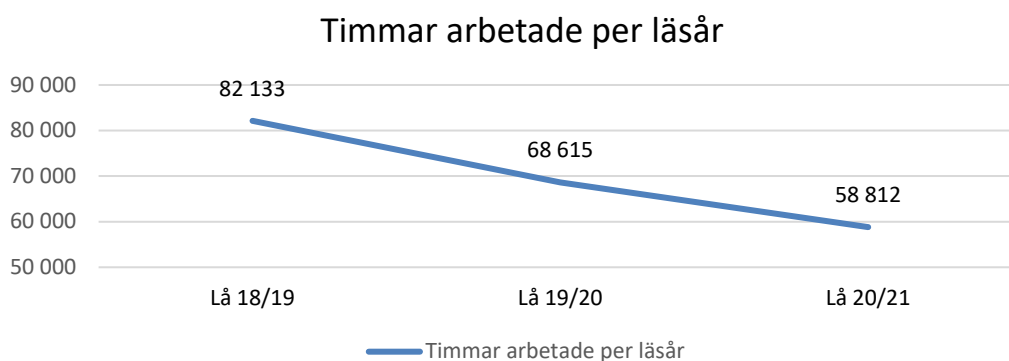
Timanställda

Piteå kommun ska erbjuda trygga anställningar, därför ska antalet timanställningar minska till förmån för månadsanställningar, något som utbildningsförvaltningen strävar efter att åstadkomma. Under åren 2017 till 2019 ökade tyvärr antalet timanställningar men vi ser ett tydligt trendbrott för 2020²⁰:



Att antalet timmar arbetade av timanställda ökade mellan åren 2017-2019 berodde antagligen på att rutinerna kring vikarieanskaffning förändrades så att rektorer inte längre kunde ta in vikarier för enstaka timmar utan antingen måste ta in vikarien på halv- eller heldag. Detta för att skapa bättre arbetsmiljö och en drägligare planering för de enskilda vikarierna.

Tittar vi på uppgifterna ur ett läsårsperspektiv ser vi däremot att det under läsåret 2020/2021 utfördes 58 812 timmar²¹ av timanställda vilket innebar en minskning mot föregående läsår 14 % och ser vi till hela coronaperioden som påverkat de senaste två läsåren har antalet arbetade timmar minskat med hela 28 %²²:



Genom att gymnasieeleverna studerat hemifrån och många barn och elever varit hemma utan att vikarier kunnat sättas in pga vikariebrist kopplad till pandemin (inom såväl förskolan, grundskolan som gymnasiet) har timanställningarna hållits nere. Att många av våra återkommande vikarier är pensionärer som varit rädda för smitta och därför tackat nej till erbjudanden om vikariat har troligtvis haft mycket

²⁰ Stratsys: Beslutstöd/Personalanalys, hämtad 2021-08-05

²¹ Underlaget gäller månaderna juni 2020 – maj 2021

²² Underlaget gäller månaderna juni 2018 – maj 2021

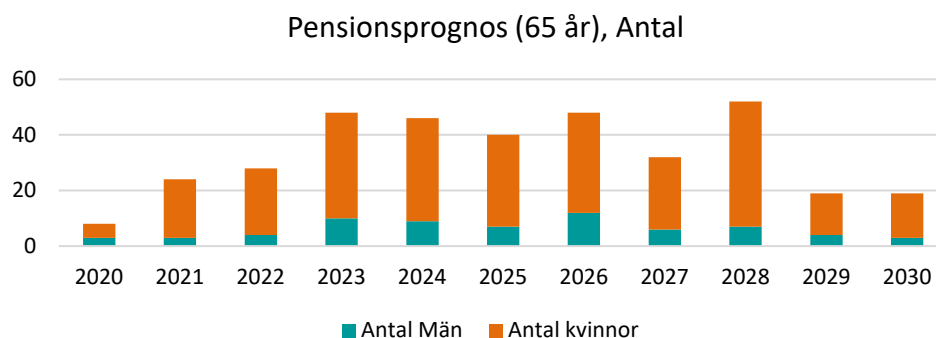
stor inverkan på nyttjandet av vikarietimmar men även det faktum att många barn och elever varit sjuka och man därför kunnat lösa verksamheten med färre personal (framför allt inom förskolan).

Att verksamheterna gått kort om personal med få vikarier kan komma att få ett högt pris i förlängningen. Färre personer har fått jobba för fler och vi märker en stor trötthet inom organisationen som mycket väl kan resultera i sjukskrivningar, uppsägningar m.m.

Coronapandemin har dock även lett till förändrade arbetssätt när det gäller bemanningsplanering som är positiva och som verksamheterna ämnar hålla fast vid även när pandemin är över. Genom förbättrade verktyg (Tempus) har man framför allt inom förskolan effektiviserat bemanningsplaneringen markant.

Pensionsavgångar

Den pensionsprognos som finns för utbildningsförvaltningen de närmaste 10 åren visar en ökande trend av antalet anställda som prognostiseras gå i pension. Totalt beräknas 343 anställda nå pensionsåldern 65 år fram till och med år 2030 vilket motsvarar ca 27 % av samtliga tillsvidareanställda (1 283), en andel som är oförändrad från föregående år.²³



Bilden är på intet sätt unik för Piteå. Stora grupper av lärare kommer att gå i pension inom några år i landet som helhet och i Norrbotten var 13 % av lärarna i grundskolan 60 år eller äldre under läsåret 2018-2019. Länet låg därmed i närheten av snittet för hela landet. Generellt är pensionsavgångarna störst bland speciallärare och specialpedagoger. I dessa grupper är mer än var femte lärare i landet över 60 år.²⁴

För Piteås räkning har vi inte någon klar bild av hur pensionsprognosen ser ut om vi bryter ned det på yrkes-/behörighetsnivå. Förvaltningen jobbar dock för närvarande med att ta fram en handlingsplan för kompetensförsörjning (utifrån kommunens övergripande kompetensförsörjningsstrategi) och i arbetet med handlingsplanen behandlas även denna fråga.

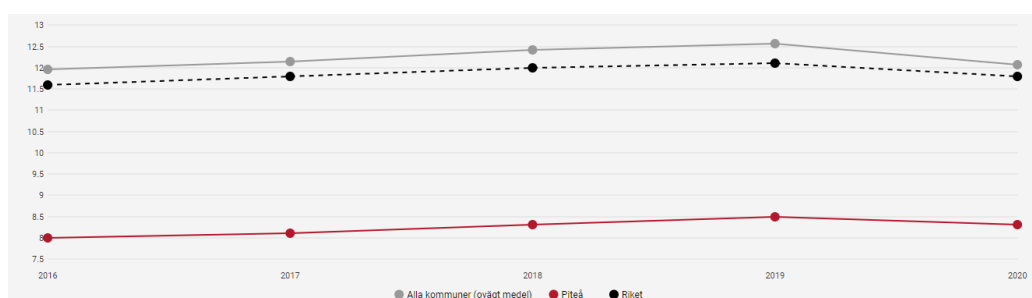
²³ Stratsys: Beslutstöd/Personalanalys, hämtad 2021-08-05

²⁴ <https://www.mynewsdesk.com/se/lararforbundet/pressreleases/var-aattonde-laerare-i-norrbotten-gaar-i-pension-inom-fem-aar-2885212>, hämtad 2020-08-27

Personaltätet

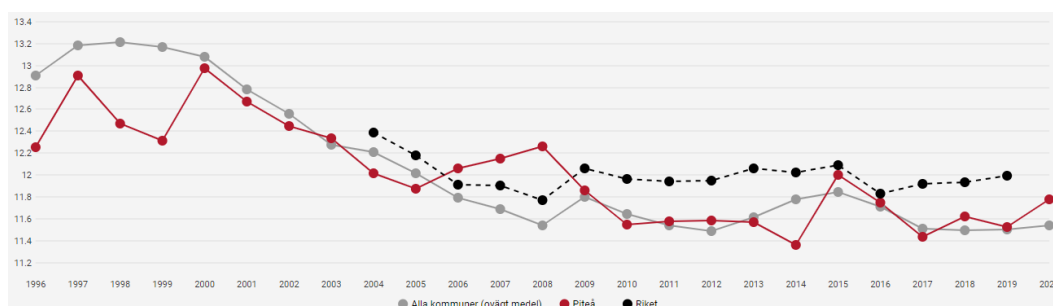
I Piteås kommunala förskolor är antalet inskrivna barn per årsarbetare 5,4, att jämföra med riks- och länssnitten (kommunala förskolor) på 5,2 och 5,1 barn per årsarbetare. Piteå har därmed en lägre generell personaltätet (oavsett yrkeskategori) än såväl riket som länet²⁵. Om man däremot jämför antal barn per årsarbetande personal med förskollärläggimination är Piteås kommunala förskolors personaltätet betydligt högre än riket och länet och har varit så de senaste åren. Piteå har en förskollärläggimination på 8,3 barn/lärare 2020 och liknande (jämförbara) kommuner har en förskollärläggimination på 9,7 barn/lärare²⁶.

Förskollärläggimination, antal barn/lärare med förskollärläggimination, kommunal regi²⁷



I Piteås kommunala grundskolor, åk 1-9, är antalet elever per lärare (årsarbetare) 11,8, att jämföra med länssnittet på 10,0 och snittet för liknande (jämförbara) kommuner 12,2 elever per årsarbetare. Vi har alltså något högre personaltätet än jämförbara kommuner men lärartäteten i Piteå minskade med -0,3 elever/årsarbetare sedan förra året. Genomsnittet för riket är inte publicerat på Kolada för år 2020. Lärartäteten har även ökat sedan slutet på nittioalet, såväl i Piteå som i riket som helhet.²⁸

Elever/lärare i kommunal grundskola åk 1-9, antal²⁹



²⁵ Kolada, N11010, hämtad 2021-08-05

²⁶ Kolada, N11813, hämtad 2021-08-05

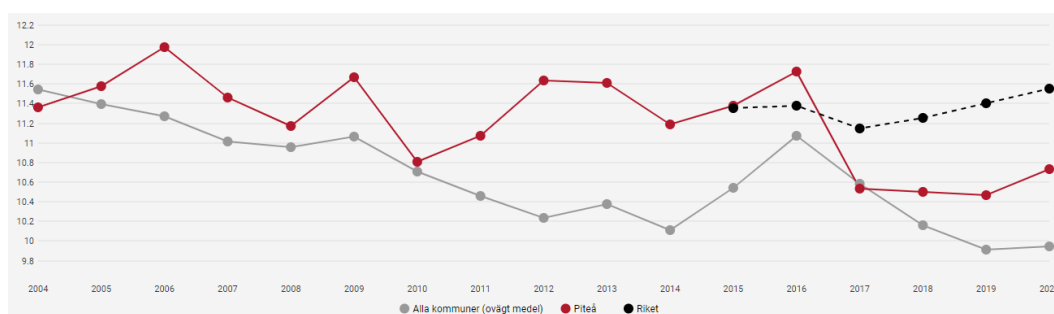
²⁷ Ibid., hämtad 2021-08-05

²⁸ Kolada, N15034, hämtad 2021-08-05

²⁹ Ibid., hämtad 2021-08-05

I gymnasiet har antalet elever per lärare (heltidstjänst) i Piteå legat på 10,5 de senaste tre åren men ökar för år 2020 till 10,7 elever/lärare. Ett snitt som visar på en högre personaltäthet i Piteås gymnasieskola jämfört med rikssnittet (som dessutom sjunkit de senaste tre åren). Troligtvis är denna skillnad en naturlig effekt av att gymnasieskolan i Piteå kommun har en sådan hög andel elever på yrkesförberedandeprogram (som i regel har små undervisningsgrupper av lokal- och säkerhetsmässiga skäl) jämfört med övriga kommuner i landet men även i jämförelse med liknande kommuner (jämförbara kommuner – gymnasieskola) har vi en högre personaltäthet.³⁰

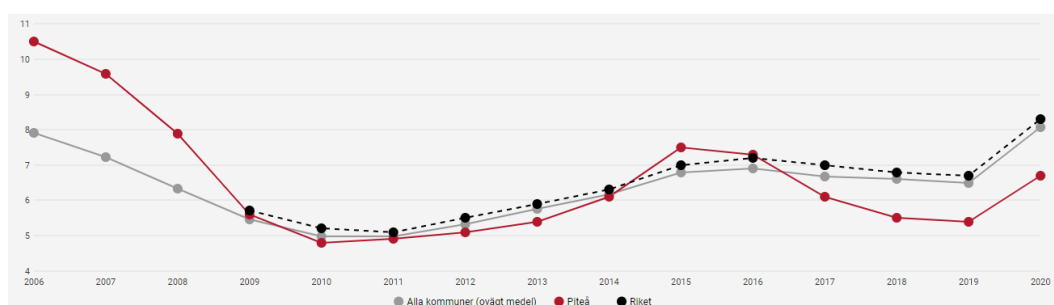
Elever/lärare (heltidstjänster) i kommunal gymnasieskola, antal³¹



Sjukfrånvaro

Kommunens målsättning är att sjukfrånvaron inte ska överstiga 6 %³². Piteå kommuns totala sjukfrånvaro låg 2020 på 6,7 % (en ökning jämfört med föregående år med 1,3 procentenheter vilket förklaras med Coronapandemins inverkan). Även om den totala sjukfrånvaron bland kommunens anställda ökat ligger den fortfarande lägre än såväl riket som länet samt jämfört med liknande (jämförbara) kommuner.³³

Sjukfrånvaro kommunalt anställda totalt, (%)³⁴



³⁰ Kolada, N17817, hämtad 2021-08-05

³¹ Ibid., hämtad 2021-08-05

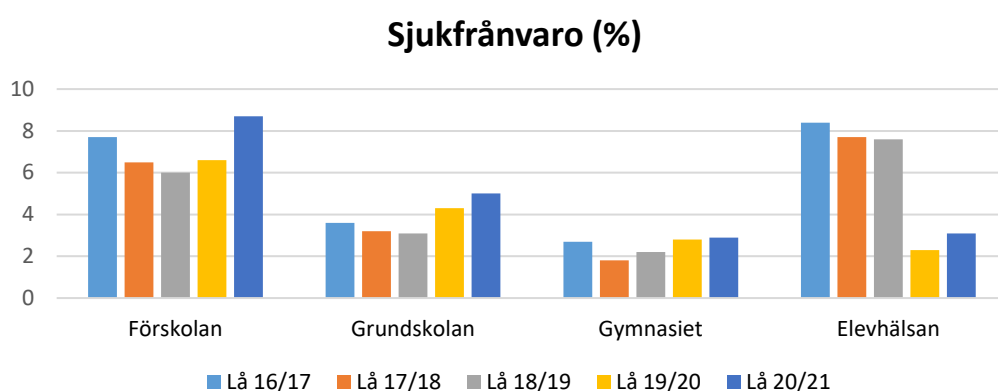
³² Verksamhetsplan 2019-2021, sid. 46

³³ Kolada, N00090, hämtad 2021-08-06

³⁴ Ibid., hämtad 2021-08-06

Under läsåret 2020/2021 låg den totala sjukfrånvaron inom utbildningsförvaltningen på 5,8 % (Kvinnor 5,1 % och män 3,5 %) vilket är en ökning med 1,0 procentenheter sedan föregående år. Kvinnornas sjukfrånvaro låg på 6,3 % vilket var en ökning med 1,2 procentenheter och männens sjukfrånvaro låg på 3,7 % vilket även det var en ökning jämfört med föregående år men endast med 0,2 procentenheter.³⁵

I Piteås skolväsende ökade sjukfrånvaron det senaste året inom samtliga avdelningar. Nedanstående figur visar sjukfrånvaron inom respektive skolform³⁶:



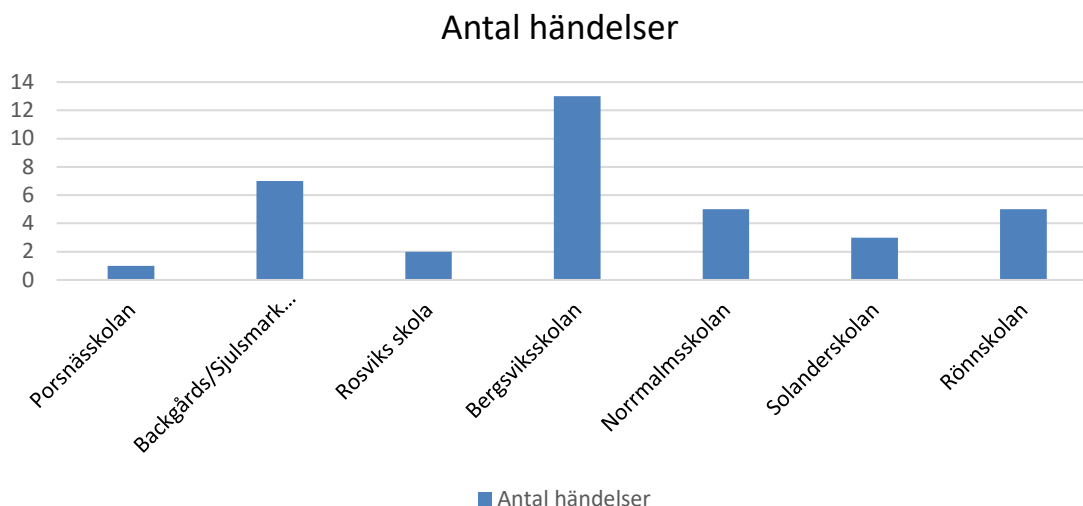
Den utveckling vi såg i förra årets personalrapport – kopplad till Coronapandemin – fortsätter under hela detta läsår. Det är tydligt att den uppmaning som funnits om att man ska stanna hemma från arbetet vid minsta sjukdomssymptom har hörtsammats, vilket givetvis är mycket bra, men vi tror även att faktorer som den tillfälliga förändringen av karensdagen, det faktum att man i förskolan inte kan jobba på distans utan måste sjukskriva sig vid minsta symtom samt restriktionen att gravida inte får arbeta med barn och unga i skolväsendet efter vecka 20 har inverkat på statistiken för sjukfrånvaron.

Kränkningar, hot och våld

Personalavdelningen är den verksamhet som tar emot och sammanställer de anmälningar om hot och våld riktad mot personal som inkommer årligen. Efter att förvaltningen efterfrågat uppgifterna har nedanstående statistik för år 2020 presenterats. Statistiken ingick även i den återrapport som förvaltningschef lämnade till nämnden 2021-02-24, § 29. Eftersom personalavdelningens statistik bygger på rapporteringar kalenderår kommer statistiken för år 2021 att rapporteras först i nästa års kvalitetsrapport *Personal, Läsåret 2021-2022*.

³⁵ *Stratsys*: Beslutstöd/Personalanalys, hämtad 2021-08-06

³⁶ *Ibid.*, hämtad 2021-08-06



Totalt har 36 händelser där personal utsatts för hot och/eller våld skett under 2020. I samtliga fall handlar det om elever som utsatt personal och i tre av händelserna har även verbala hot förekommit.

På Bergsviksskolan är det flera olika personer ur personalen som blivit utsatta (men någon personal har även blivit utsatt mer än en gång). Samtliga händelser har orsakats av två elever där det framför allt är en elev som utsatt personal för våld. Båda eleverna går i lågstadiet. Händelserna har föranlett obehag hos personalen och vid tre tillfällen har personal fått uppsöka sjukvården efter händelserna och vid ett tillfälle ledde händelsen även till sjukskrivning. Den berörda personalen har fortfarande sviter från incidenten. Polisanmälan har gjorts och en handlingsplan upprättades så att personal inte längre fick vistas ensam med eleven. På skolan har man även sett över rutinerna för situationer där våld uppstår och personalen har erbjudits handledning av BUP vid flera tillfällen för att bättre kunna möta barn som tar till våld. Skolan har reviderat sin plan för kris, hot och våld och omfattande dokumentation av de inträffade händelserna är upprättad. Rektor har även fört dialog med facken kring lärarnas arbetsmiljö. Rektor upplever att man fått mycket gott stöd av grundskolans avdelningschef i hanteringen kring dessa händelser. Eleven som orsakade de flesta av händelserna finns inte längre kvar i Piteå kommun.

På Rönnskolan (grundsärskolan och träningsskolan) har händelserna utförts av tre olika elever och det har även varit tre ur personalen som drabbats. Personalen upplever inte obehag för att gå till jobbet efter händelserna men viss oro finns när man ska arbeta med elev som lätt hamnar i affektutbrott. Personalen har fått uppsöka vården för tillsyn av bitskador. Skolan arbetar för att analysera situationerna som gjort att händelserna uppstått, man tittar bl a på vad som kan ha varit ”trigger” för händelsen, hur händelseförloppet varit osv. för att sedan förändra förhållningssätten i syfte att motverka att liknande händelser sker igen. Det kan t ex. handla om att sänka kravnivån för en viss elev, ge mer tid och utrymme i vissa situationer, förändra miljöerna som kan ha stressat eleverna m.m. Man kommer även att ha en utbildning i hantering av problemskapande beteende (hur man kan avvärja fysiskt våld utan att det upplevs kränkande för elev eller personal) för personalen på Rönnskolan så snart Coronapandemin är över.

På Backgårds- och Sjulsmarksskolorna är det fem olika personer ur personalen som blivit utsatta men det är endast två elever som ligger bakom samtliga situationer. Ingen av personalen har behövt uppsöka vården efter händelserna och personalen känner inte heller

något obehag kring att arbeta vidare och vistas i skolornas lokaler. Skolan har haft flera samtal med elev och vårdnadshavare och försökt analysera vad som påverkar eleven och utlöser aggressionen för att förebygga att händelserna uppstår igen. Skolan har även satt in fler rastvärdar och tilldelat en av de berörda eleverna en resursperson som stöd.

Ledningsgruppens rekommendation

I och med att läsåret 2020/2021 varit präglad av Coronapandemin är det svårt att veta i vilken grad resultaten i rapporten är påverkade av pandemin. Av den anledningen anser förvaltningens ledningsgrupp att eventuell analys och eventuella slutsatser utifrån resultaten är ytterst osäkra.

Förvaltningens ledningsgrupp föreslår därför att det inte utdelas några specifika uppdrag med anledning av årets kvalitetsrapport.

Piteå 2021-10-08

Malin Westling, Förvaltningschef

§126

Grundläggande granskning 2021

21BUN39

**Grundläggande granskning 2021****1. Målstyrning**

I vilken utsträckning bedömer nämnden/styrelsen sin följsamhet till lagkravet avseende mål som KF fastställt (KL 6 kap. 6 §) samt åtaganden enligt kommunens reglemente och styrande dokument.

1.	Mål och uppfyllelse <i>Nämnden ska se till att verksamheten bedrivs i enlighet med de mål och riktlinjer som fullmäktige bestämt, samt de bestämmelser i lagar och författningar som verksamheten omfattas av.</i>	Ja	Nej	Del- vis	Ej aktu- ellt	Kommentarer
1.1	Utöver mål fastställda av KF - vilka nämnd-/styrelsespecifika mål har nämnden/styrelsen fastställt? Redogör i kommentarsfältet vilka dessa mål är samt bifoga protokoll eller dyl. där dessa mål beslutas.		X			Det finns inga nämndspecifika mål fastställda för Barn-och utbildningsnämnden i VEP 2021 - 2023 (20BUN181). De övergripande mål fastställda av KF täcker i stort de målen som nämnden har till sina verksamheter. Uppdrag och åtgärder konkretiseras i kvalitetsrapporten som redovisas för nämnden årligen. Exempel: Kvalitetsrapporten "Utbildning, arbete och näringsliv", "Personal", "Barn och unga", med flera.
1.2	Följer nämnden/styrelsen upp hur målen (både de av KF fastställda samt de egna nämnd-/styrelsespecifika målen) utvecklas under året? Redogör hur ofta uppföljning sker i kommentarsfältet.	X				Delårsrapport, årsredovisning samt fyra kvalitetsrapporter (Barn och unga; Personal; Utbildning, arbete och näringsliv; Livsmiljö, demokrati och öppenhet).
1.2	Har nämnden/styrelsen beslutat om åtgärder när brister i måluppfyllelsen upptäckts? Exemplifiera i kommentarsfältet.	X				I samband med att kvalitetsrapporten Personal, läsåret 2019–2020, (BUN 2020-11-05 § 103) gav nämnden förvaltningschef uppdrag att redovisa under 2021 om att fortsätta och utveckla, arbetet med kompetensförsörjning genom bland annat samarbete



						med stiftelsen Teach for Sweden samt upprätta en strategisk kompetensförsörjningsplan för åren 2021 – 2022 kopplat till uppfyllelse av övergripande mål för personal.
--	--	--	--	--	--	---

2. Ekonomistyrning

I vilken utsträckning bedömer nämnden/styrelsen sin följsamhet till lagkravet (KL 11 kap. 5 §) samt åtaganden enligt kommunens reglemente och styrande dokument.

2.	<i>Ekonomistyrning</i> <i>Kommuner ska ha en god ekonomisk hushållning i sin verksamhet.</i>	<i>Ja</i>	<i>Nej</i>	<i>Delvis</i>	<i>Ej aktuellt</i>	<i>Kommentarer</i>
2.1	Har nämnden/styrelsen anpassat verksamheten utifrån de förutsättningar som anges i tilldelad budget? Redogör för detta i kommentarsfältet.	X				Internbudget för 2021 fastställdes i nämnden den 20 januari 2021. (20BUN487)
2.2	Får nämnden/styrelsen tillräckliga underlag avseende ekonomi och verksamhetens utveckling för att kunna göra de prioriteringar och vidta de åtgärder som krävs för att nå en ekonomi i balans? Exemplifiera i kommentarsfältet.	X				Fem gånger om året följs ekonomin upp och prognoser upprättas. Exempel: Delårsrapport och helårsprognos per augusti 2021.
2.3	Om nämnden/styrelsen prognostiserar underskott - har nämnden under året tagit aktiva beslut om åtgärder för att nå en ekonomi i balans? Exemplifiera i kommentarsfältet.	X				Ja, det är omfördelat ca 8,6 mkr inför 2021 (20BUN487) Exempel: Minskning av jouröppna förskolor under sommaren. Från 7 st till 2 st. och stängning av nattis 5 veckor under sommaren.
2.4	Har nämnden/styrelsen under verksamhetsåret redovisat en konsekvensanalys till KF i de fall budget inte anses stå i relation till uppdraget? Bifoga konsekvensanalys.	X				I den VEP 21 - 23 som BUN fattar beslut om framgår konsekvenserna av att budgeten inte är i paritet med uppdraget, 20BUN181. Den VEP 21 - 23 vilken KF fattar beslut om äger inte BUN.



3. Intern kontroll

I vilken utsträckning bedömer nämnden sin följsamhet till lagkravet avseende intern kontroll (KL 6 kap. 6 §) samt åtaganden enligt kommunens reglemente och styrande dokument.

3.	Intern kontroll Nämnden/styrelsen ska se till att den interna kontrollen är tillräcklig och att verksamheten bedrivs på ett i övrigt tillfredsställande sätt.	Ja	Nej	Delvis	Ej aktuellt	Kommentarer
3.1	Har nämnden/styrelsen fastställt internkontrollplan för år 2021? Bifoga internkontrollplan.	X				Den 16 december 2020 (20BUN497)
3.1.1	Har nämnden/styrelsen varit aktiva i framarbetandet av den riskanalys som ligger till grund för internkontrollplanen 2021? Bifoga riskanalys.	X				Nämnden beslutade exempelvis att lägga till för 2021 punkten om "efterlevnad av rutiner" gällande kränkingsärenden på förskole-och skolenheterna.
3.2	Har nämnden/styrelsen fått utbildning kopplat mot internkontrollområdet?	X				den 8 september 2021 fick både ordinarie ledamöter i Barn-och utbildningsnämnden och ersättare utbildning i internkontroll av KPMG.
3.4	Har nämnden/styrelsen under verksamhetsåret redovisat en konsekvensanalys till KF i de fall budget inte anses stå i relation till uppdraget? Bifoga konsekvensanalys.	X				I den VEP 21 - 23 som BUN fattar beslut om framgår konsekvenserna av att budgeten inte är i paritet med uppdraget, 20BUN181. Den VEP 21 - 23 vilken KF fattar beslut om äger inte BUN. (Se frågan 2.4)
3.5	Fattar nämnden/styrelsen beslut/ges direktiv vid konstaterade avvikelser/brister i den interna kontrollen? Exemplifiera avvikelser/brister i den interna kontrollen som nämnden/styrelsen tagit aktivt beslut om i kommentarsfältet.	X				Nämnden har beslutat att konstaterade avvikelser där uppföljningen visar fortsatt risk ska finnas kvar i internkontrollplanen för 2021. Exempel: Att avtal inte följs vid inköp av varor och tjänster.



4. Nämnds-/styrelsespecifika frågor

Område	Nämndspecifika frågor	Svar
Kompetensförsörjning	Hur ser kompetensförsörjningen inom nämndens verksamhetsområde ut?	<p>I samband med förvaltningens redovisning av kvalitetsrapporten Personal 2019–2020, 2020-11-05 § 103, gav BUN förvaltningschef i uppdrag att upprätta en strategisk kompetensförsörjningsplan för åren 2021–2022. Uppdraget skulle redovisas för nämnden februari 2021.</p> <p>2021-02-24 lämnade förvaltningschef en återrapport till nämnden där förvaltningschef föreslog förlängd utredningstid för att Barn- och utbildningsnämndens kompetensförsörjningsplan skulle kunna ta avstamp i den kommungemensamma kompetensförsörjningsstrategi som höll på att utarbetas. Nämnden antog förslaget och gav förvaltningschef i uppdrag att återkomma med ny återrapport (samt ändra tidsperioden för planen till åren 2022–2023) senast 2021-09-08.</p> <p>I samband med nämndsmötet 2021-06-30 återrapporterade förvaltningschef på nytt att uppdraget måste förlängas ytterligare. Detta med anledning av att kommunens personalavdelning initierat ett arbete med UBF:s förvaltningsledning och fackliga parter kring utarbetandet av en kompetensförsörjningsplan. Arbetet beräknas vara klart vid årsskiftet och förvaltningschef ber därför om att få återkomma i ärendet i början av 2022 vilket nämnden godkände.</p>
Uppföljning / internkontroll	Har nämndens ledamöter (ordinarie och ersättare) fått utbildning i internkontroll?	Ja, den 8 september 2021 fick både ordinarie ledamöter i Barn-och utbildningsnämnden och ersättare utbildning i internkontroll av KPMG. Utbildningen innehöll bland annat utgångspunkterna för internkontroll, riskanalys, kontrollmiljön och internkontroll kopplat till Stratsys.
Barnkonventionen	Hur har Barnkonventionen implementerats i nämndens arbete?	Utbildningsförvaltningen har utarbetat ett förslag till Riktlinje för beslutsunderlag i barnrättsfrågor som antagits i BUN 2021-09-29. Riktlinjen utgår från barnkonventionen och det stödmaterial kring denna som SKR utarbetat, och skall fungera som ett stöd vid beredning och beslut i ärenden så att inga förslag i BUN beslutas utan att barn och ungas rätt har beaktats. Utbildningsförvaltningen utgår även sedan tidigare från Barnkonventionen i sitt arbete, exempelvis genom förvaltningens fastställda strategi för hållbarhet 2020–2022.



Samverkan	Hur fungerar samverkan mellan skola och socialtjänsten?	<p>Samverkan fungerar bra vid s.k Norrbus-möten (SIP- och nätverksmöten kring enskilda elever.) Samverkan mellan socialtjänst och skola sker också i olika andra forum; i Folkhälsoarbetet, på avdelningsnivå, deltagande i gemensam Temanämnd, möten med rektorer och Mottagningsgruppen och "Fältarna", Grundskolan sitter med i BRÅ (brottsförebyggande rådet) tillsammans med socialtjänst och Polis, avtal när det gäller utförande av socialtjänstens lagstadgade verksamhet korttidstillsyn (korttids/fritids i skolan för elever 13-16 år). Socialtjänsten har i samband med övergång från åk 9 vid flertalet tillfällen kontaktat gymnasierector för att boka ett möte med vårdnadshavare och skola i de fall där de har ett pågående ärende som skolan behöver känna till. Socialsekreterare och i vissa fall familjebehandlare har deltagit på mötet tillsammans med elev och vårdnadshavare för att skolan ska kunna få en helhetsbild av elevens situation i syfte att kunna planera skolgången på ett bra sätt.</p> <p>När det har lämnats in orosanmälningar så har socialtjänsten återkopplat om de inlett utredning eller ej. Socialtjänsten kan också höra av sig till rektor för att få in kompletteringar utifrån en orosanmälan.</p> <p>Tidigare hade kuratorer på gymnasiet kontinuerliga träffar med ANG (Alkohol- och narkotikagruppen) och familjebehandlare men dessa möten har upphört. Så har även den samverkan kring elever som har behov av eget boende pga sociala skäl. Den frågan ligger uppe på bordet igen och rutiner kring detta ses nu över.</p> <p>På grundskolan förekommer inga samverkansmöten förutom om Socialtjänsten bjuds in i någon fråga till exempel till en APT.</p> <p>En bättre samverkan även i enskilda elevärenden, tex när en ungdom placeras i ett familjehem eller behandlingshem är önskvärd från skolans sida.</p>
Samverkan	Hur sker samarbetet/stödet med kommunens kommunikationsavdelning?	<p>UBF har en handläggare som är utsedd att vara kontaktperson gentemot kommunikationsavdelningen och har den främsta dialogen med avdelningen kring hemsida med mera. Dessutom har Strömbackaskolan och Grans Naturbruksgymnasium särskilt nära kontakt och stöd från kommunikationsavdelningen i samband med marknadsföring av gymnasiet.</p> <p>Under Coronapandemin har kommunikationsavdelningens stöd till förvaltningschef varit ovärderlig. Förvaltningschef har fått hjälp och stöd att kommunicera restriktioner, åtgärder, smittläge med mera, såväl internt som externt. Kommunikationsavdelningen har varit behjälpliga i alla lägen och utgjort ett ypperligt stöd.</p>



Gymnasieskolan	Programutbudet som finns inom gymnasieskolan – täcker det behovet som arbetsmarknaden efterfrågar?	<p>Gymnasieskolans utbildningar har ett programråd, där bransch och skola möter varandra kontinuerligt. Där skapas goda möjligheter att utbyta erfarenheter och prata om behov och utveckling. Det kan handla om att förändra kursutbud inom ramen för respektive program eller förändra storlek på organisation, alltså hur många elever kan tas in utifrån behov och möjligheter. Men programmen styrs både av ekonomiska förutsättningar och tillgång till APL-platser. Därför kan inte verksamheten regleras på det sätt som branschen alltid skulle önska. En sådan situation finns till exempel på Fordonsprogrammets Transportinriktning, en utbildning som är dyr och där det finns ständiga behov av investeringsmedel för att kunna upprätthålla en fungerande fordonspark för att kunna bedriva utbildningen. Så utbud och ekonomi måste gå hand i hand.</p> <p>Tyvärr kan Strömbäckaskolan inte möta upp de stora behov som finns inom vården då söktrycket till Vård- och omsorgsutbildningen dalar. Det är ett prioriterat område att tillsammans med branschen försöka vända den trenden. Strömbäckaskolan arbetar även med denna fråga inom ramen för Vård- och omsorgscollege.</p> <p>Strömbäckaskolan har en stor satsning på automation, ett samarbete mellan Teknikprogrammet, Industriprogrammet och EI-programmets automationsinriktning. Detta är ett resultat av framtidsspaning där i resultatet från vår utredning Strömbäck 2025 som presenterades 2017, koms fram till att automation var en nyckel till framtiden och något som Strömbäckaskolan som utbildningsinstitution måste vara en del av och möta. Återkopplingen från industrin i Norrbotten är att detta är deras viktigaste utbildningsfråga när det kommer till utveckling, nu och i framtiden.</p> <p>Så svaret på frågan är ja, Strömbäckaskolan anses täcka i hög grad arbetsmarknadens efterfrågan på arbetskraft eftersom eleverna erbjuds en bred palett av utbildningar, men för vissa branscher, av skäl som angetts ovan, finns svårigheter att möta arbetsmarknadens behov.</p>
Gymnasieskolan	Hur marknadsförs gymnasieprogrammen?	<p>Strömbäckaskolans utbildningar marknadsförs på en rad olika sätt. Medarbetarna brukar säga att nöjda elever, nöjda föräldrar och nöjda arbetsgivare är Strömbäckaskolans bästa marknadsförare. Därför är det dagliga arbetet med kvalitet och värdegrund det absolut viktigaste. Positiva nyheter är en annan viktig faktor, att skolan syns för medborgarna på ett bra sätt. Strömbäckaskolan använder sig av Framtidsvalet i sin marknadsföring, en tidning som via Studie- och yrkesvägledare når elever i grundskolan. Andra sätt Strömbäckaskolan använder för att marknadsföra sig är Programväljaren med övriga fyrkantkommuner samt våra egna profiler i sociala medier såsom Facebook och Instagram. Den grafiska profilen som håller ihop</p>



		<p>skolans marknadsföring med snygg design, en hemsida som ska vara professionell och tilltalande är andra delar i Strömbackaskolans marknadsföring.</p> <p>Strömbackaskolan erbjuder alla elever i åk 8 att besöka lokalerna en gång per år. Det görs öppet hus för elever i åk 9 och deras föräldrar och det öppnas och välkomnas även elever och vårdnadshavare till Strömbackaskolan vid andra tillfällen om de har specifika behov. Under coronapandemin har detta inte varit möjligt, därför har marknadsföringen skett genom inspelade videos som visar upp programmen.</p>																																				
Gymnasieskolan	Var hamnar studenterna efter genomförd utbildning?	<p>När det gäller frågan vad eleverna gör efter sin gymnasieutbildning så är den av förklarliga skäl väldigt svår att svara på. Men vi kan försöka avlämna några objektiva svar och några som baserar sig mer på erfarenhet och kännedom.</p> <p>Svar med analys bifogas i dokumentet " 4. Analys - Var hamnar studenterna efter genomförd utbildning"</p>																																				
Gymnasieskolan	Hur ser avtalet med fyr-/femkanten ut?	Se bifogat dokument "4. Kommunala samverkansavtalet om gymnasieutbildning"																																				
Orosanmälningar	Har orosanmälningarna ökat?	<p>Orosanmälningar som gjorts från skolan i Piteå kommun:</p> <table border="1"> <thead> <tr> <th></th> <th>2019</th> <th>2020</th> <th>2021-09-21</th> </tr> </thead> <tbody> <tr> <td>Elevhälsan</td> <td>11</td> <td>27</td> <td>9</td> </tr> <tr> <td>Förskolan</td> <td>26</td> <td>43</td> <td>25</td> </tr> <tr> <td>Lågstadiet</td> <td>27</td> <td>44</td> <td>34</td> </tr> <tr> <td>Mellanstadiet</td> <td>73</td> <td>67</td> <td>56</td> </tr> <tr> <td>högstadiet</td> <td>94</td> <td>109</td> <td>78</td> </tr> <tr> <td>Gymnasiet</td> <td>30</td> <td>16</td> <td>23</td> </tr> <tr> <td>Skolinspektionen</td> <td>1</td> <td>0</td> <td>0</td> </tr> <tr> <td></td> <td>262</td> <td>306</td> <td>225</td> </tr> </tbody> </table> <p>Tabellen visar antal orosanmälningar som gjordes från utbildningsförvaltningens olika avdelningar, eller andra myndigheter och inte antal elever som har varit föremål för orosanmälningar.</p>		2019	2020	2021-09-21	Elevhälsan	11	27	9	Förskolan	26	43	25	Lågstadiet	27	44	34	Mellanstadiet	73	67	56	högstadiet	94	109	78	Gymnasiet	30	16	23	Skolinspektionen	1	0	0		262	306	225
	2019	2020	2021-09-21																																			
Elevhälsan	11	27	9																																			
Förskolan	26	43	25																																			
Lågstadiet	27	44	34																																			
Mellanstadiet	73	67	56																																			
högstadiet	94	109	78																																			
Gymnasiet	30	16	23																																			
Skolinspektionen	1	0	0																																			
	262	306	225																																			



		Orosanmälningar har ökat med 16,8 % - enheter från 2019 till 2020. Mottagningsgruppen har lyft och uppmuntrat till att skolor/personal i Barn- och utbildningsnämndens verksamheter har en skyldighet att anmäla och att man ska göra upprepade anmälningar om man känner oro. och det finns också tydligt beskrivet ex. i våra rutiner kring frånvaro.
Orosanmälningar	Genom ökade behov för barn och ungdomar och eventuell ökning av orosanmälningar - hur sker samarbetet med socialtjänsten gällande att tidigt upptäcka problem hos barn och ungdomar?	När skolan har funderingar kring en elev och bedömer att det ska bjudas in till ett Norrbusmöte så bjuds socialtjänsten in fastän eleven inte har någon tidigare kontakt där. Det är ett sätt för skolan att signalera att det finns funderingar kring ett elevärende och att tillsammans med elev och vårdnadshavare kan reda ut frågor och funderingar i samråd med socialtjänsten. Om eleven har en kontakt vid socialtjänsten sedan tidigare så brukar denne delta vid nätverksmöten. Ett önskemål är att skapa ett nätverk med socialtjänsten där skolan kan lyfta anonyma fall för att tillsammans kunna avgöra vilka insatser som skulle vara aktuella. Om socialtjänsten vid ett sådant nätverksmöte skulle anse att det handlar om en orosanmälan så får sekretessen hävas och elevens identitet avslöjas. På så vis skulle det kunna upptäckas problem hos ungdomar mycket tidigare. Förskolan önskar även att det fanns en bättre samverkan gällande orosanmälningar så att insatser sätts in redan vid ett tidigt skede.
Klagomålshantering	Hur hanteras klagomålshantering inom nämndens verksamhetsområde?	Det finns två olika typer av klagomål: 1. Klagomål mot utbildningen – Rutin för att ta emot och utreda klagomål mot utbildningen inom barn- och utbildningsnämndens verksamhetsområde, fastställd av BUN 2012-01-18. <ul style="list-style-type: none">• Har man klagomål mot utbildningen kontaktar man i första hand berörd verksamhet, rektor eller annan personal i första hand.• Om inte problemet kan lösas och missnöje kvarstår kan de vända sig till rektor i grundskola eller förskola.• Om man fortfarande inte är nöjd kan man lämna/skicka anmälan till Barn- och utbildningsnämnden.• Inom fem dagar får anmälaren en bekräftelse på att klagomålet är mottaget.• Förvaltningschef utser handläggare. Utredning ska ske skyndsamt.• Ansvarig handläggare meddelar slutligt svar till anmälaren.• Om anmälaren fortfarande är missnöjd kan ärendet lämnas till tillsynsmyndigheterna (Skolinspektionen, Barn- och elevombudet eller Diskrimineringsombudsmannen).



		<p>2. "Synpunkten" klagomål – Synpunkten är en kommunal kanal för alla förvaltningar där medborgare kan skicka in klagomål, beröm, förslag/annat</p> <ul style="list-style-type: none"> • "Synpunkten" inkommer till Kommunledningsförvaltningen som vidarebefordrar den till berörd nämnd/förvaltning. • Handläggare utses att svara på synpunkten. • Ibland finns ingen avsändare och svar på synpunkten kan inte lämnas. <p>Piteå kommun har av Skolinspektionen ombetts att redovisa åtgärder, utveckling, effekter samt ytterligare åtgärder utifrån Skolinspektionens identifierade områden gällande klagomålshantering. I och med Skolinspektionens beslut har Utbildningsförvaltningen påbörjat arbetet med att revidera rutinerna för klagomålshantering som kommer att beslutas av Barn- och utbildningsnämnden.</p>
Demografisk utveckling	Med tanke på befolkningsutvecklingen, hur sker det långsiktiga arbetet och planeringen av skolstrukturen utifrån demografi – och befolkningsutvecklingen?	<p>Planeringshorisonten för lokaler inom barn- och utbildningsnämnden verksamhetsområden sträcker sig 10 år framåt i tiden. Dock planen i början av tidsperioden innehåller fler lokaler/fastigheter jämfört med slutet av perioden, detta eftersom projekt behövs flyttas fram genom åren då investeringsmedel inte räcker till. Planen ändras ständigt bland annat utifrån att det tillkommit fler barn/elever, att mobila lokallösningar behövs sättas in samt att det finns begränsade resurser för investeringar.</p> <p>När konkret projekt beslutas samordnas kommunens samtliga funktioner som ska ingå i projektet. Barn- och utbildningsförvaltningen håller dock initialt i projektet och äskar medel för projektet. Projektet börjas oftast med att undersökas infrastrukturen i området, därefter beslutas hur byggnaden ska se ut för att till slut landa i en programhandling.</p> <p>Det viktigast verktyget för att identifiera framtida lokalbehov är enligt verksamhetsföre-trädare befolkning- och demografiprognosen. På central nivå finns en övergripande befolkningsprognos dock är denna inte nedbruten på områdesnivå. Förvaltningarna själva bryter därför ner befolkningsprognosen till att omfatta demografi och områden.</p>
Skolplikt och frånvaro	I den granskning som genomfördes gällande uppföljning av skolplikt och frånvaro konstaterades att barn- och utbildningsnämnden	Skolpliktsrutinen har reviderats och ett förslag ska upp till Barn- och utbildningsnämnden för beslut. Förslaget ska vara beslutade innan årsskiftet, se bilaga "4. Förslag till tillägg till Skolpliktsrutin utifrån KPMG:s granskning"



	<p>överlag har en god kontroll av uppföljning av frånvaro dock noterades några förbättringsområden avseende rutiner och förfaringssätt. Vilka åtgärder har nämnden vidtagit med anledning av den genomförda granskningen?</p>	
<p>Skolplikt och frånvaro</p>	<p>På vilket sätt tas "hemmasittarna" omhand?</p>	<p>Gymnasieskolans och vissa grundskolor har tagit del av Skellefteås modell för att förebygga problematisk skolfrånvaro och främja närvaron genom föreläsning och material i form av handlingsplan, checklistor frågeformulär med mera. Grundskolans Närvaroteam som jobbar på rektors och elevhälsoteamens uppdrag kontaktas när skolan behöver hjälp med kontakt mellan elev, vårdnadshavare och andra aktörer. Närvaroteamet blir då "spindeln i nätet" för samverkan för elevens bästa. Just nu i september 2021 är Närvaroteamet inkopplat i 22 ärenden.</p> <p>Sedan finns det socionomer/socialpedagoger (6 tjänster) som arbetar med att främja närvaro på skolenheterna och har direktkontakt med elever, vårdnadshavare, elevhälsoteam och rektorer. Rektorer gör alltid anmälningar till huvudmannen vid ogiltig frånvaro. Eftersom man ska redovisa vidtagna åtgärder har det lagt fokus på arbetet med att "hemmasittare" ska återvända, utifrån att det är lag på närundervisning. En utökad samverkan med socialtjänst och BUP är nödvändig i omhändertagande av hemmasittare.</p> <p>Förvaltningschefen har fått i uppdrag av Barn-och utbildningsnämnden att utreda arbetet kring skolfrånvaro och ge förslag på en handlingsplan för att minska korttidsfrånvaro samt omfattande elevfrånvaron. Uppdraget ska vara genomfört till 30 november 2021 och redovisas för nämnden januari 2022.</p>

§128

**Översyn av organisationen
för särskilt stöd och
kommunövergripande
särskilda
undervisningsgrupper**

21BUN122



Riktlinjer för placering i särskild undervisningsgrupp (SUG)

Extra anpassningar, Skollagen 3 kap

5 a § Om det inom ramen för undervisningen eller genom resultatet på ett nationellt prov, uppgifter från lärare, övrig skolpersonal, en elev eller en elevs vårdnadshavare eller på annat sätt framkommer att det kan befaras att en elev inte kommer att nå de kunskapskrav som minst ska uppnås, ska eleven skyndsamt ges stöd i form av extra anpassningar inom ramen för den ordinarie undervisningen.

Särskilt stöd, Skollagen 3 kap

8 § Om det inom ramen för undervisningen eller genom resultatet på ett nationellt prov, uppgifter från lärare, övrig skolpersonal, en elev eller en elevs vårdnadshavare eller på annat sätt framkommer att det kan befaras att en elev inte kommer att nå de kunskapskrav som minst ska uppnås, trots att stöd har getts i form av extra anpassningar inom ramen för den ordinarie undervisningen, ska detta anmälas till rektorn. Detsamma gäller om det finns särskilda skäl att anta att sådana anpassningar inte skulle vara tillräckliga. Rektorn ska se till att elevens behov av särskilt stöd skyndsamt utreds. Behovet av särskilt stöd ska även utredas om eleven uppvisar andra svårigheter i sin skolsituation. Samråd ska ske med elevhälsan, om det inte är uppenbart obehövligt. Om en utredning visar att en elev är i behov av särskilt stöd, ska han eller hon ges sådant stöd

Rektorn ska se till att:

- ✓ Skyndsamt utreda behovet av särskilt stöd
- ✓ Samråda med elevhälsan
- ✓ Upprätta åtgärdsprogram
- ✓ Följa upp och utvärdera åtgärder
- ✓ I första hand ska det särskilda stödet ges inom den elevgrupp som eleven tillhör.

Särskild undervisningsgrupp Skollagen 3 kap

11 § Om det finns särskilda skäl, får ett beslut enligt 9 § för en elev i grundskolan, grundsärskolan, specialskolan eller sameskolan innebära att särskilt stöd ska ges enskilt eller i en annan undervisningsgrupp (särskild undervisningsgrupp) än den som eleven normalt hör till.

Om stödbehovet kvarstår och rektor gör bedömningen att det finns särskilda skäl för placering vid en särskild undervisningsgrupp utanför sin egen skolenhet, dvs vid Tallbacka/Mellangård eller AST/ASP gäller följande rutiner.



Rutiner inför placering

- ✓ Rektor lyfter frågan om placering vid SUG med elev och vårdnadshavare. Rektor kan vid behov konsultera personal vid SUG inför beslut om placering. Elev och vårdnadshavare kan efter överenskommelse göra ett besök vid den aktuella gruppen. För placering i AST/ASP krävs diagnos inom autismspektrumområdet.
- ✓ Rektor fattar beslut om placering och hänvisar till ovanstående lagrum. De särskilda undervisningsgrupperna erbjuder samtliga ämnen (undantaget moderna språk), men rektor kan besluta om anpassad studiegång vid behov (Skollagen 3 kap 12 §).
- ✓ Rektor kontaktar verksamhetschef för den särskilda undervisningsgruppen och diskuterar tidsplan för inskolning osv.
- ✓ Rektor skickar beslut, utredningar, åtgärdsprogram och annan relevant dokumentation till verksamhetschefen. OBS! Ingen ansökningsblankett finns eftersom placeringen görs genom ett rektorsbeslut. Ankomstdatum gäller för turordning.
- ✓ Verksamhetschef har dialog med personal vid den särskilda undervisningsgruppen.
- ✓ Personal vid SUG kontaktar hemskolans rektor och vårdnadshavarna för att planera inskolning och överlämning av elevens ämneskunskaper, läromedel, planeringar osv.
- ✓ Efter inskolning börjar eleven vid SUG.

Fortsatt samverkan mellan hemskolan och SUG

Under elevens tid vid SUG är hemskolans rektor ansvarig för samtliga elevärenden. Det gäller ledigheter, åtgärdsprogram och andra aktuella beslut.

Skriftliga omdömen och IUP

Personalen vid SUG undervisar eleverna och upprättar därför skriftliga omdömen (åk 1-5) och IUP för dem. IUP och skriftliga omdömen förvaras vid SUG och överlämnas till hemskolan vid utskolning.

Åtgärdsprogram

Rektor ansvarar för att kontinuerligt utvärdera åtgärdsprogram med beslut om placering vid SUG. Rektor kontaktar SUG gällande tidpunkt för utvärdering. Om behov av placering kvarstår ansvarar rektor för att upprätta nytt åtgärdsprogram med nytt beslut. Möte gällande åtgärdsprogram sker vid SUG eller vid hemskolan.



Utskolning till hemskolan

Skolan ska sträva efter att en elev som undervisas i en särskild undervisningsgrupp ska återgå till sin reguljära klass vid hemskolan när det är möjligt. När det gäller Tallbacka/Mellangård finns ett politiskt beslut om att placeringen inte får överstiga ett år.

När det börjar vara dags för utskolning av eleven till hemskolan kontaktar personalen vid SUG hemskolans rektor för ett möte. Upplägg kring utskolningen diskuteras och hänsyn tas till elevens behov och förutsättningar. Vid behov har rektor möjlighet att söka hjälp av *Samspelsteamet* vid utskolning. Överlämnandekonferens genomförs vid hemskolan.

Dokumentation

Hemskolan behåller elevakt och ansvarar för att beslut, åtgärdsprogram och annan dokumentation diarieförs och bevaras. Relevanta kopior finns vid SUG och tuggas när eleven lämnar den särskilda undervisningsgruppen. IUP och skriftliga omdömen upprättas och förvaras vid SUG och överlämnas till hemskolan vid utskolning.

Vid frågor kontakta gärna

Linda Ström
Verksamhetschef
0911-69 61 83
linda.strom@pitea.se

Jonas Ahlqvist
Lärare AST/ASP
0911-69 65 77
jonas.ahlqvist@pitea.se

Ulf Wikgren
Lärare Tallbacka/Mellangård
0911-69 65 81
ulf.wikgren@pitea.se

Piteå 22 september 2016



Ingemar Jernelöf
Förvaltningschef



§ 81

Barn- och utbildningsnämndens delegationsordning

Diariennr 15BUN172

Beslut

Nämnden beslutar om tillägg till delegationsordningen med:

- Beslut om avvikelse från regeln om vistelsetidens längd delegeras till verksamhetschef för kommunövergripande särskild undervisningsgrupp Tallbacka/Mellangård.

Ärendebeskrivning

Om det finns särskilda skäl kan elev i grundskolan, grundsärskolan, specialskolan eller sameskolan få särskilt stöd enskilt eller i en annan undervisningsgrupp (särskild undervisningsgrupp) än den som eleven normalt hör till, skollagen 3 kap 9 och 11 §.

Barn- och utbildningsnämnden har inrättat kommunal särskild undervisningsgrupp vid Tallbacka/Mellangård. Inför läsåret 2014/2015 är verksamheten utformad som en centralt samordnad resursskola för elever i årskurs 2-9 med 12 platser.

Elev får vara inskriven maximalt 1 år i denna resursskola och i den tiden ingår återskolning till hemskola alternativt annan ordinarie skolgång. Samspelsteamet har i uppgift att medverka vid återskolning från kommunal särskild undervisningsgrupp.

Två ansökningar om dispens från 1-årsreglen har inkommit till barn- och utbildningsnämnden.

Barn- och utbildningsnämndens ordförande föreslår nämnden att delegera frågan om avvikelse från regeln om vistelsetid till verksamhetschef för kommunövergripande särskild undervisningsgrupp Tallbacka/Mellangård.

Yrkande

Ordförande Ruth Rahkola yrkar bifall till arbetsutskottets förslag om tillägg till delegationsordningen med:

- Beslut om avvikelse från regeln om vistelsetidens längd delegeras till verksamhetschef för kommunövergripande särskild undervisningsgrupp Tallbacka/Mellangård.

Ordförande finner att det bara finns ett förslag till beslut vilket blir barn- och utbildningsnämndens beslut.

Beslutsunderlag

Barn- och utbildningsnämndens beslut 2013-05-29



och de äldre eleverna är placerade vid Mellangård.
KSU som omfattar 12 platser önskas innehålla åk.1-åk.9 och benämnas enbart Tallbacka.
Skrivningen ” Nuvarande lokaler i Furunäset för årskurs 2-5 ska nyttjas till KSU” –
meningen stryks

Förslag till beslut:

- Kommunal särskild undervisningsgrupp omfattar 12 platser från åk.1-åk.9
- Tallbacka/Mellangård ändras till att benämnas Tallbacka
- Meningen ” Nuvarande lokaler i Furunäset för årskurs 2-5 ska nyttjas till KSU” –stryks
- I delegationsordningen ” Beslut om avvikelse från regeln om max 1 års vistelsetid vid kommunal särskild undervisningsgrupp Tallbacka/Mellangård, SL 3 kap 9, 11 § BUN 2013-05-29, 2015-05-27 § 81,” ändras till enbart Tallbacka.

Beslutsunderlag

Beslutet skickas till

Ulf Wikgren, Verksamhetschef

Elisabeth Fjällström
Chef för- och grundskola
Utbildningsförvaltningen



Kommunal särskild undervisningsgrupp - Tallbacka

Förslag till beslut

Ärendebeskrivning

Särskild undervisningsgrupp

Vad innebär ett beslut om särskild undervisningsgrupp?

Rektorn får besluta att en elev ska undervisas i en annan undervisningsgrupp än den som eleven normalt tillhör om det finns särskilda skäl. Detta kallas för särskild undervisningsgrupp. Det är rektorn som beslutar om särskild undervisningsgrupp och beslutet ska fattas inom ramen för ett åtgärdsprogram. Rektorn får inte delegera beslutet.

Särskild undervisningsgrupp kan vara att en elev får undervisning i en annan grupp inom skolan. Det kan också vara undervisning i andra lokaler med annan personal i en kottungemensam grupp, ibland i så kallade skoldaghem eller resursskolor. Skälet till att en elev placeras i en särskild undervisningsgrupp kan förutom inlärningsproblematik vara social problematik eller olika funktionsnedsättningar.

Det är viktigt att skolan först prövar alternativet att låta eleven gå kvar i den ordinarie gruppen med särskilt stöd, om man bedömer att detta fungerar för eleven.

3 kapitlet 11 § skollagen

Om det finns särskilda skäl, får ett beslut enligt 9 § för en elev i grundskolan, grundsärskolan, specialskolan eller sameskolan innebära att särskilt stöd ska ges enskilt eller i en annan undervisningsgrupp (särskild undervisningsgrupp) än den som eleven normalt hör till.

2013-05-29 beslutade Barn- och utbildningsnämnden att:

- KSU (kommunal särskild undervisningsgrupp) omfattar 12 platser för elever årskurs 2-9, nominellt 8 elever åk 2-6, 4 elever åk 7-9
- Verksamhetschef vid KSU är ansvarig för mottagande av elever
- Verksamhetschef vid KSU är personal ansvarig
- Hemskolans rektor har ansvaret för eleven vid KSU
- Sammansättningen av de 6 lärarna i verksamheten skall täcka behörighetskraven för årskurs 2-9. Stor vikt läggs även vid personlig lämplighet och erfarenhet av för verksamheten relevanta arbetsuppgifter
- Utbildning ska erbjudas i alla ämnen för elever i årskurs 2-6 och minst 8 ämnen för elever i årskurs 7-9 för att garantera elevens möjlighet att söka ett nationellt gymnasieprogram.
- Elev är placerad i KSU under en tid av maximalt 12 månader
- Mottagande och återgång sker löpande under verksamhetsåret
- Nuvarande lokaler i Furunäset för årskurs 2-5 ska nyttjas till KSU
- Rutiner för mottagande till KSU och återgång till hemskola ska finnas

I dagsläget kan konstateras att det är svårigheter att fylla alla platser för de äldre eleverna. Däremot kan konstateras att det är längre kö än antalet platser för de yngre eleverna, därför finns ett önskemål att KSU omfattar 12 platser från åk.2 till åk. 9. Det innebär att verksamheten kan vara betydligt mer flexibel utifrån behov från verksamheten. Idag benämns KSU med Tallbacka/Mellangård. De yngre eleverna är placerade vid Tallbacka



§ 95

Extraärende Kommunal särskild undervisningsgrupp - Tallbacka

Diariennr 19BUN271

Beslut

Barn- och utbildningsnämnden beslutar enligt förvaltningens förslag

- Kommunal särskild undervisningsgrupp omfattar 12 platser från årskurs 1 - årskurs 9
- Tallbacka/Mellangård ändras till att benämnas Tallbacka
- Meningen ” Nuvarande lokaler i Furunäset för årskurs 2-5 ska nyttjas till KSU” –stryks
- I delegationsordningen ” Beslut om avvikelse från regeln om max 1 års vistelsetid vid kommunal särskild undervisningsgrupp Tallbacka/Mellangård, SL 3 kap 9, 11 § BUN 2013-05-29, 2015-05-27 § 81,” ändras till enbart Tallbacka.

Ärendebeskrivning

Särskild undervisningsgrupp

Vad innebär ett beslut om särskild undervisningsgrupp?

Rektorn får besluta att en elev ska undervisas i en annan undervisningsgrupp än den som eleven normalt tillhör om det finns särskilda skäl. Detta kallas för särskild undervisningsgrupp. Det är rektorn som beslutar om särskild undervisningsgrupp och beslutet ska fattas inom ramen för ett åtgärdsprogram. Rektorn får inte delegera beslutet.

Särskild undervisningsgrupp kan vara att en elev får undervisning i en annan grupp inom skolan. Det kan också vara undervisning i andra lokaler med annan personal i en kommungemensam grupp, ibland i så kallade skoldaghem eller resursskolor. Skälet till att en elev placeras i en särskild undervisningsgrupp kan förutom inlärningsproblematik vara social problematik eller olika funktionsnedsättningar.

Det är viktigt att skolan först prövar alternativet att låta eleven gå kvar i den ordinarie gruppen med särskilt stöd, om man bedömer att detta fungerar för eleven.

3 kapitlet 11 § skollagen

Om det finns särskilda skäl, får ett beslut enligt 9 § för en elev i grundskolan, grundsärskolan, specialskolan eller sameskolan innebära att särskilt stöd ska ges enskilt eller i en annan undervisningsgrupp (särskild undervisningsgrupp) än den som eleven normalt hör till.

2013-05-29 beslutade Barn- och utbildningsnämnden att:

- KSU (kommunal särskild undervisningsgrupp) omfattar 12 platser för elever årskurs 2-9, nominellt 8 elever åk 2-6, 4 elever åk 7-9
- Verksamhetschef vid KSU är ansvarig för mottagande av elever
- Verksamhetschef vid KSU är personal ansvarig
- Hemskolans rektor har ansvaret för eleven vid KSU
- Sammansättningen av de 6 lärarna i verksamheten skall täcka behörighetskraven för årskurs 2- 9. Stor vikt läggs även vid personlig lämplighet och erfarenhet av för verksamheten relevanta arbetsuppgifter
- Utbildning ska erbjudas i alla ämnen för elever i årskurs 2-6 och minst 8 ämnen för elever i årskurs 7-9 för att garantera elevens möjlighet att söka ett nationellt gymnasieprogram.
- Elev är placerad i KSU under en tid av maximalt 12 månader

Signatur justerare

Utdragsbestyrkande



- Mottagande och återgång sker löpande under verksamhetsåret
- Nuvarande lokaler i Furunäset för årskurs 2-5 ska nyttjas till KSU
- Rutiner för mottagande till KSU och återgång till hemskola ska finnas

I dagsläget kan konstateras att det är svårigheter att fylla alla platser för de äldre eleverna. Däremot kan konstateras att det är längre kö än antalet platser för de yngre eleverna, därför finns ett önskemål att KSU omfattar 12 platser från åk.2 till åk. 9. Det innebär att verksamheten kan vara betydligt mer flexibel utifrån behov från verksamheten. Idag benämns KSU med Tallbacka/Mellangård. De yngre eleverna är placerade vid Tallbacka och de äldre eleverna är placerade vid Mellangård. KSU som omfattar 12 platser önskas innehålla åk.1-åk.9 och benämnas enbart Tallbacka. Skrivningen ” Nuvarande lokaler i Furunäset för årskurs 2-5 ska nyttjas till KSU” – meningens stryks

Förslag till beslut:

- Kommunal särskild undervisningsgrupp omfattar 12 platser från åk.1-åk.9
- Tallbacka/Mellangård ändras till att benämnas Tallbacka
- Meningens ” Nuvarande lokaler i Furunäset för årskurs 2-5 ska nyttjas till KSU” –stryks
- I delegationsordningen ” Beslut om avvikelse från regeln om max 1 års vistelsetid vid kommunal särskild undervisningsgrupp Tallbacka/Mellangård, SL 3 kap 9, 11 § BUN 2013-05-29, 2015-05-27 § 81,” ändras till enbart Tallbacka.

Elisabeth Fjällström, chef för- och grundskola föredrar ärendet om kommunal särskild undervisningsgrupp - Tallbacka.

Översyn av organisationen för särskilt stöd och kommunövergripande särskilda undervisningsgrupper (KSU) inom grundskolan

Piteå kommun

2021-09-13



Piteå kommun

Innehållsförteckning

.....	1
Innehållsförteckning.....	2
1. Bakgrund	3
2. Uppdrag.....	3
3. Nuläge	4
3.1 Skolenheternas arbete med särskilt stöd.....	4
3.2 Rektors ansvar och befogenheter enligt skollagen	5
3.3 Särskilt stöd, anpassad studiegång och särskild undervisningsgrupp enligt Skollagen	6
3.4 Lokalt beslutade dokument.....	7
3.5 Lokala verksamheter	7
4. Utredning	8
4.1 Nationella utredningar.....	8
4.1.1 Skolinspektionen	8
4.1.1 En annan möjlighet till särskilt stöd SOU 2020:42	9
4.2 Vårdnadshavares synpunkter	13
4.3 Fokusdialog	15
4.5 Organisation två andra kommuner	18
5. Slutsats och förslag.....	19

1. Bakgrund

Under lå 2020/2021 lyftes inom grundskolan och bland rektorer, vid ett flertal tillfällen, ojämlikheten avseende våra kommunala särskilda undervisningsgrupper, AST-enheten och Tallbacka. Det gäller såväl organisation som regelverk för placering.

Till huvudmannen inkom det 2021–03 två ansökningar om avvikelse från regelverket om max 1 år vid Tallbacka. Grundskolan genomförde 2021-01-01 en mindre förändring av organisationen: rektor för Pitholmskolan 4–6 blev ansvarig chef för KSU (kommunal särskild undervisningsgrupp) Tallbacka och verksamhetschefs uppdrag upphörde. Ansökan om avvikelse skulle därför lyftas till huvudmannen för beslut. I samband med beslutet om avvikelse om max 1 år fattades även beslut om förändring av delegationsordningen:

”Barn- och utbildningsnämnden beslutar att rektor vid elevens hemskola beslutar om placering i kommunal särskild undervisningsgrupp upp till 1 år enligt (skollagen 3 kap 9, 11 §§) Barn- och utbildningsnämnden beslutar att delegat verksamhetschef Tallbacka/Mellangård ersätts med avdelningschef grundskola. Beslut fattas utifrån underlag och utredning från Tallbacka och hemskola.”

I slutbetänkandet av utredningen om elevers möjligheter att nå kunskapskraven SOU 2021:11 *”Bättre möjligheter för elever att nå kunskapskraven – aktivt stöd- och elevhälsoarbete samt stärkt utbildning för elever med intellektuell funktionsnedsättning”* publicerad 26 februari 2021 finns delbetänkandet SOU 2020:42 *”En annan möjlighet till särskilt stöd - Reglering av kommunala resursskolor”*. Utredningens/delbetänkandets direktiv utgår från en överenskommelse mellan regeringen, Centerpartiet och Liberalerna. Utredningens uppdrag har varit att redovisa vilket utrymme skollagen lämnar för flexibla lösningar vad det gäller gruppindelning av såväl elever i behov av särskilt stöd som av övriga elever. Förslaget i utredningen ger huvudmännen möjlighet att inrätta kommunala resursskolor och de ska regleras i skollagen - en reglering som tydliggör och stärker kommunens möjlighet, dock ej skyldighet, att inrätta resursskolor.

Utifrån en förändring i skollagen, som föreslås träda i kraft utifrån ovanstående utredning, 1 juli 2021 bör en översyn av kommunövergripande särskilda undervisningsgrupper genomföras där ansvar, gränssnitt och regelverk mellan de olika särskilda placeringsformerna tydliggörs.

I samband med detta erhöll avdelningschef för grundskola av huvudmannen följande uppdrag:

2. Uppdrag

Att genomföra en översyn över hur stödet för barn med särskilda behov är organiserat inom grundskolan.

Frågor som ska besvaras:

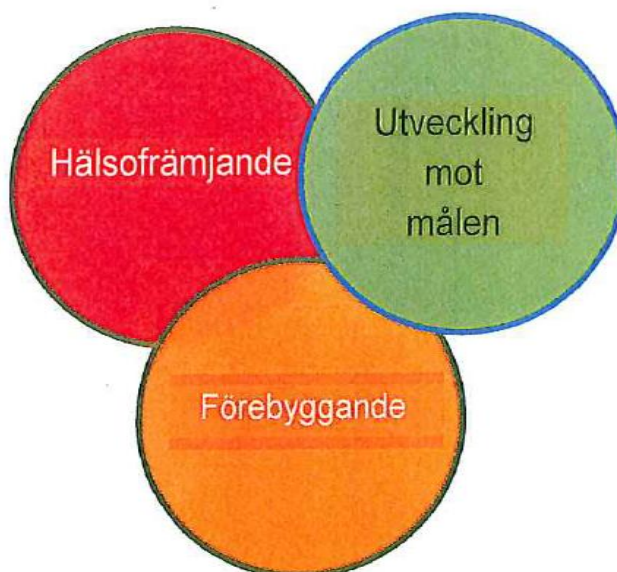
- *Hur är det särskilda stödet organiserat, vilka samordningsvinster finns och vad ger långsiktigt den bästa effekten?*
- *Hur har man organiserat sig i andra kommuner?*

- Är våra kommunala särskilda undervisningsgrupper rätt organiserade?
- Vilka fördelar och nackdelar med att ha särskilda undervisningsgrupper?
- Ska de tillhöra ett rektorsområde?

3. Nuläge

3.1 Skolenheternas arbete med särskilt stöd

I samband med genomförandet av Skollagen 2010:800 utarbetades av Centrala elevhälsan i Piteå ett stöddokument till skolenheterna som kom att benämnas "Samlad elevhälsa". Förutom att det i dokumentet skrevs fram att elevhälsan, enligt skollagen, främst ska vara främjande och förebyggande var det också ett vägledande dokument för hur arbetet med barn i behov av särskilt stöd bör genomföras. Häftet var ett stödmaterial för alla som arbetar i skolan, elevhälsopersonal, lärare, special- pedagoger/lärare och övrig pedagogisk personal, se bilaga. En arbetsgång för elevarbete och en arbetsprocess för ALLA elever, elever i behov av stöd och elever i behov av särskilt stöd upprättades. Syftet med det främjande och förebyggande lyftes fram som i sin tur ska leda till att ALLA elever ska nå målen för utbildningen.



Sedermera har det nationellt utarbetats Allmänna råd för arbetet med extra anpassningar, särskilt stöd och åtgärdsprogram.¹

I dagsläget finns det specialpedagoger och/eller speciallärare på alla skolenheter. De har ett stort ansvar för arbetet med elever i behov av särskilt stöd. Det gäller handledning, kartläggningar, arbete med enskilda elever/grupper, genomförande av olika språktester; ex. LOGOS, IPTA, bedömningsstöd m.m.

¹ Skolverkets allmänna råd,

Skolenheterna har Elevhälsoteam som leds av rektor och träffas regelbundet. På högstadieskolorna träffas de varje eller varannan vecka och på låg- och mellanstadieskolorna ca 1–4 ggr/månad. I elevhälsoteamet ingår förutom rektor, skolsköterska, kurator, specialpedagog, (psykolog och skolläkare) även studie- och yrkesvägledare på högstadieskolorna. Likaså kan scionomerna/socialpedagogerna ingå i det lokala elevhälsoteamet.

3.2 Rektors ansvar och befogenheter enligt skollagen

Enlig skollagen 2 kap. 10 § beskrivs det tydligt att det är rektor som ansvarar för utformningen av organisationen. Det vill säga storlek på klasser och grupper samt huruvida rektor organiserar särskilt stöd och särskilda undervisningsgrupper på skolenheten.

Rektorn beslutar om sin enhets inre organisation och ansvarar för att fördela resurser inom enheten efter barnens och elevernas olika förutsättningar och behov. Rektorn fattar i övrigt de beslut och har det ansvar som framgår av särskilda föreskrifter i denna lag eller andra författningar.

Vidare skrivs det i 3 kap. 2 § kring barnens och elevernas lärande och personliga utveckling: *Alla barn och elever i samtliga skolformer och i fritidshemmet ska ges den ledning och stimulans som de behöver i sitt lärande och sin personliga utveckling för att de utifrån sina egna förutsättningar ska kunna utvecklas så långt som möjligt enligt utbildningens mål. Elever som till följd av en funktionsnedsättning har svårt att uppfylla de olika kunskapskrav eller kravnivåer som finns ska ges stöd som syftar till att så långt som möjligt motverka funktionsnedsättningens konsekvenser. Elever som lätt når de kunskapskrav som minst ska uppnås eller de kravnivåer som gäller ska ges ledning och stimulans för att kunna nå längre i sin kunskapsutveckling.*

Det är således rektor som beslutar om organisationens utformning och vilka resurser som tilldelas elever i behov av särskilt stöd samt beslut om anpassad studiegång och särskild undervisningsgrupp.

När det gäller barn i behov av särskilt stöd och förberedelseklass kan huvudmannen organisera och fatta beslut om kommunövergripande insatser.

Antalet elever som står i "kö" för en plats på de särskilda undervisningsgrupperna.

Tallbacka: 14 st

AST: 14 st

Omfattningen av antalet elever som har någon form av behov av särskilt stöd, åtgärdsprogram, anpassad studiegång eller beslut om placering i särskild undervisningsgrupp varierar.

3.3 Särskilt stöd, anpassad studiegång och särskild undervisningsgrupp enligt Skollagen

Under rubriken *Barn och elevers utveckling mot målen* skrivs det om särskilt stöd. Om det inom ramen för undervisningen, utifrån elevens resultat eller på annat sätt framkommer att det kan befaras att en elev ej kommer att nå målen för utbildningen, trots stöd i form av extraanpassningar, ska det anmälas till rektor och en utredning ska skyndsamt genomföras²

Samråd ska ske med elevhälsan, om det inte är uppenbart obehövligt. Om det visar sig att en elev är i behov av särskilt stöd ska hon eller han ges sådant stöd.

Särskilt stöd får ges i stället för den undervisning eleven annars skulle ha deltagit i eller som komplement till denna. Så långt det är möjligt ska det särskilda stödet ska ges inom den elevgrupp som eleven tillhör³

Ett åtgärdsprogram ska utarbetas för en elev som ska ges särskilt stöd. Av programmet ska behovet av särskilt stöd framgå, hur det ska tillgodoses, när åtgärderna ska följas upp och utvärderas samt vem som är ansvarig för uppföljningen respektive utvärderingen. Eleven och elevens vårdnadshavare ska ges möjlighet att delta när ett åtgärdsprogram utarbetas.³

Åtgärdsprogrammet beslutas av rektorn, får ej överlåtas om det gäller enskild undervisning, i annan elevgrupp, anpassad studiegång eller distansundervisning.⁴

För en elev i grundskolan, grundsärskolan, specialskolan och sameskolan ska det särskilda stödet ges på det sätt och i den omfattning som behövs för att eleven ska ha möjlighet att nå de kunskapskrav som minst ska uppnås.

Om det finns särskilda skäl, får ett beslut enligt för en elev i grundskolan, grundsärskolan, specialskolan eller sameskolan innebära att särskilt stöd ska ges enskilt eller i en annan undervisningsgrupp (särskild undervisningsgrupp) än den som eleven normalt hör till.

Distansundervisning pga. medicinsk, psykisk eller social problematik, som särskilt stöd, får endast beslutas för en termin i taget. Dessutom får det endast utföras av en huvudman inom skolväsendet som efter ansökan har godkänts av Skolinspektionen. Godkännandet ska avse viss utbildning vid en viss skolenhet

Skolenhet	Antal elever	Totalt/RO	Antal AP Ht 2021	Antal anpassad studiegång	Antal särskild und. grupp
Långskata	138	233	5	0	0
Backen	95		0	0	0
Norrmalm	432		15	3	3
Christinaskolan 7-9	360		16	7	7
Munksund	138	209	6	0	0
Klubbgården	81		6	1	0
Pittholm 4-6	258		7	0	2
Pittholm 7-9	233		24	2	0
Bergsviken	221		21	3	1
Jävre	56	254	4	0	0
Norrby	198		13	3	1
Hortlax 7-9	298		17	1	2
Svensbyn	129	243	5	0	1
Böle	115		4	0	0
Sjullösa 4-9	308		32	15 <small>(inkl. de som ej läser moderna språk)</small>	3
Kullen	90		3	0	0
Björklunda	109		4	0	0
Solander 4-9	323		44	14	4
Backgårds	161	215	0	0	0
Sjulsmark	54		3	0	0
Borsås 4-9	328		15	8	7
Rosvik	206		3	0	1
Strömnäs	160		5	0	0

² Skollagen 3 kap. 7 §

³ Skollagen 3 kap. 8 §, 9 §

⁴ Skollagen 3 kap. 11 §, 11a §, 12 §,

Om det särskilda stödet för en elev i grundskolan, grundsärskolan, specialskolan eller sameskolan inte i rimlig grad kan anpassas efter elevens behov och förutsättningar, får ett beslut innebära avvikelser från den timplan samt de ämnen och mål som annars gäller för utbildningen (anpassad studiegång). Den anpassade studiegången ska utformas så att eleven så långt som möjligt får förutsättningar att nå behörighet till gymnasieskolans nationella program.⁵

3.4 Lokalt beslutade dokument

Det finns i dagsläget inga beslut av huvudmannen avseende AST förutom om delfinansiering från statsbidrag. Avseende Tallbacka har det över tid fattats beslut när verksamheten har förändrats, se bifogade filer.

3.5 Lokala verksamheter

I dagsläget finns tre olika former av övergripande verksamhet:

- Språkslussen, barn åk 4–9, antal varierar utifrån behov.
En förberedelseklass⁶ för nyanlända, beslutad av huvudmannen.
- AST-enheten, åk 4–9, 16 platser.
En gemensam särskild undervisningsgrupp organiserad av rektorer och delvis finansierad av statsbidrag.
- Tallbacka, åk 2–9, 12 platser
KSU (kommunal särskild undervisningsgrupp) beslutad av huvudmannen och delvis finansierad av statsbidrag

Regelverket för placering samt tidsperspektiv (längd) för placering

- Språkslussen gäller för årskurs 4-9, övriga elever direktintegreras i verksamheten.
- AST-enheten, rak kö med placering utifrån beslut av rektor. Ingen tidsgräns.
- Tallbacka, rak kö. Placering utifrån beslut av rektor med. Max 1 år. Beslut av avvikelse från regelverket om max 1 år. Delegat Avdelningschef grundskola.

Dessa tre verksamheter är spridda över kommunen och har tre olika ansvariga rektorer. Språkslussen är placerad i Bergsviken bredvid Bergsviksskolan och har Backgårdsskolans rektor som ansvarig. AST är placerad på Solanderskolan och rektor för Solanderskolan är ansvarig. Tallbacka är placerad på Furunäset och rektor för Pitholmsskolan 4–6 är ansvarig för verksamheten.

⁵ Skollagen 3 kap. 7 §

⁶ Skollagen 3 kap. 12 f §

4. Utredning

4.1 Nationella utredningar

4.1.1 Skolinspektionen

Skolinspektionen genomförde 2014 en kvalitetsgranskning av *Särskilt stöd in enskild undervisning och undervisning i särskild undervisningsgrupp*,⁷ Granskningen utgick från skolsituationen för elever som är, eller har varit, placerade i särskild undervisningsgrupp eller får/fått särskilt stöd i enskild undervisning. Granskningen har undersökt arbetet med dessa elever ur tre aspekter; före placering, under placering samt arbetet för att eleverna ska återgå till ordinarie klass.

Skolinspektionen besökte totalt sexton skolor i åtta kommuner under två dagar. Under besöken intervjuades elever, vårdnadshavare, lärare, elevhälsa och rektorer. I granskningen har man analyserat dokument som åtgärdsprogram, utredningar, betygsresultat samt de beslut som gäller de elever som ingår i granskningen. Sammanlagt 124 elever var placerade i särskild undervisningsgrupp eller i enskild undervisning vid de verksamheter som ingick i granskningen.

De elever som varit placerade i särskild undervisningsgrupp har ofta haft bristande närvaro i skolan och saknar betyg i flera ämnen. Flera av dem har tagit avstånd från såväl den enskilda skolan som sin utbildning. Förutom inlärningsproblematik kan social problematik eller olika funktionsnedsättningar ligga till grund för bedömningen att en elevs behov bättre kan tillgodoses i en annan undervisningsgrupp än den ordinarie. När elever hamnar i så svåra situationer i skolan är det vanligt att skolan inte ger ett särskilt stöd som i tillräcklig utsträckning motsvarar deras behov.

Skolor och huvudmän måste se över och utveckla det särskilda stöd som eleverna får, innan de placeras i särskild undervisningsgrupp, så att det håller god kvalitet och motsvarar de behov eleven har. Det går inte alltid utifrån dokumentationen om eleverna att förstå vilket stöd de har fått, då dokumentationen av tidigare vidtagna stödåtgärder är ibland bristfällig. Detta medför att skolorna inte alltid har kunskap om elevers svårigheter och/eller vilket stöd eleven tidigare fått. Det är skolans uppdrag och ansvar att uppmärksamma, utreda och åtgärda de stödbehov eleverna har. Det är inte acceptabelt om elevers möjlighet att få sina stödbehov tillgodosedda är beroende av att vårdnadshavare synliggör och driver elevernas behov av stöd. De elever som inte har vårdnadshavare som driver och synliggör deras behov riskerar då att inte få det stöd de är i behov av förrän i ett sent skede. Under tiden kan de svårigheter de befinner sig i, bli större och ännu svårare att åtgärda.

Därmed åsidosätter skolan ett av sina uppdrag – att uppväga skillnaderna i barnens och elevernas förutsättningar att tillgodogöra sig utbildningen. I vissa fall måste eleverna ”stå i kö” för att få sitt särskilda stöd i form av placering i särskild undervisningsgrupp. Elever och vårdnadshavare får då veta att det stöd som skolan erbjuder inom ramen för ordinarie klass inte motsvarar elevens behov. Trots det kan eleven få gå kvar i upp till två år i den vanliga klassen i väntan på plats i den särskilda undervisningsgrupp de blivit hänvisade till. Skolorna försöker i dessa fall ge eleverna ett förstärkt särskilt stöd inom ramen för den ordinarie klassen. Men eleverna och vårdnadshavarna upplever ofta denna tid som ett vakuum eftersom skolan redan konstaterat att de inte kan få det stöd han eller hon behöver inom ramen för klassen.

⁷ Skolinspektionen, kvalitetsrapport 2014:06

Det är inte acceptabelt att elever får vänta på att få det förstärkta särskilda stöd som skolan konstaterat att de är i behov av. Kunskapsutvecklingen riskerar att ytterligare bromsas upp och elevens sociala situation till exempel när det gäller kamratrelationer och tillhörighet i skolan kan försvåras. Vid de granskade verksamheterna har så gott som alltid elevernas skolsituation förbättrats då de blivit placerade i särskild undervisningsgrupp eller i enskild undervisning. De får betyg i fler ämnen, högre betyg, en ökad närvaro i skolan och de utvecklas socialt enligt personal, vårdnadshavare och dem själva. Den förbättrade skolsituationen bör ses i relief mot att eleverna ofta befinner sig i en svår situation i skolan innan de blir placerade. När elevernas kunskapsresultat förbättras efter placering handlar det inte bara om hur undervisningen utformas. Det handlar också om att ämnen lyfts bort (anpassas bort) för de elever som ingår i granskningen. Det innebär å ena sidan att eleverna kan koncentrera sig på de ämnen de fortfarande läser och därmed få ökade resultat i dessa ämnen. Men å andra sidan får det till effekt att eleverna lämnar grundskolan utan fullständiga slutbetyg. Det kan innebära att de får svårt att gå vidare i gymnasiestudier. De ungdomar som avbryter eller aldrig påbörjar en gymnasieutbildning hamnar ofta i stora svårigheter med att i framtiden etablera sig på arbetsmarknaden. Kraven på utbildning har ökat och unga har svårare att ta sig in på arbetsmarknaden i dag än tidigare. Arbetet med anpassad studiegång behöver förbättras så att anpassningar sker först efter noggranna individuella övervägande samt att det är tydligt för elever, vårdnadshavare och lärare i vilket syfte anpassningarna görs och vilka konsekvenserna blir.

Det är ovanligt att elever som blivit placerade i särskild undervisningsgrupp eller i enskild undervisning fullt ut återgår till ordinarie klass. Skolorna behöver utveckla det inkluderande arbetet så att förutsättningarna, för de elever som det är möjligt för, kan återgå till sin ordinarie klass. Detta innebär bland annat att skolorna behöver utveckla och förbättra det pedagogiska arbetet samt de förhållningssätt som råder i de ordinarie undervisningsgrupperna.

4.1.1 En annan möjlighet till särskilt stöd SOU 2020:42

I slutbetänkandet av utredningen om elevers möjligheter att nå kunskapskraven SOU 2021:11 "Bättre möjligheter för elever att nå kunskapskraven – aktivt stöd- och elevhälsoarbete samt stärkt utbildning för elever med intellektuell funktionsnedsättning" publicerad 26 februari 2021 finns delbetänkandet SOU 2020:42 "En annan möjlighet till särskilt stöd - Reglering av kommunala resursskolor".⁸ Utredningens uppdrag har varit att redovisa vilket utrymme skollagen lämnar för flexibla lösningar vad det gäller gruppindelning av såväl elever i behov av särskilt stöd som av övriga elever. Förslaget i utredningen ger huvudmännen möjlighet att inrätta kommunala resursskolor och de ska regleras i skollagen - en reglering som tydliggör och stärker kommunens möjlighet, dock ej skyldighet, att inrätta resursskolor.

Sammanfattningsvis har utredningen haft uppdrag att i delbetänkandet lämna förslag om hur elever kan få bättre stödinsatser kopplade till lärmiljö och grupptillhörighet. Enligt uppdraget skulle utredningen bland annat kartlägga användningen av särskild undervisningsgrupp och undersöka om dagens resursskolor möter de behov som finns, redovisa åtgärder som kan

⁸ Regeringen, SOU: 2020:42 <https://www.regeringen.se/rattsliga-dokument/statens-offentliga-utredningar/2020/06/sou-202042>

stärka dagens resursskolor samt lämna förslag som stärker och förenklar arbetet med stödinsatser kopplade till elevers grupptillhörighet. Mot bakgrund av den korta tid som utredningen har haft till förfogande för att lämna ett delbetänkande har man valt att fokusera på kartläggningen av särskild undervisningsgrupp och resursskolor samt på en översyn av lagstiftningen för att undanröja eventuella hinder för dessa undervisningsformer och därmed göra det lättare att få stöd. I slutbetänkandet kommer utredningen att närmare belysa frågor som rör särskilt stöd i samband med uppdraget att kartlägga brister och föreslå förbättringar i skolornas stödarbete.

Skolor behöver utveckla inkluderande lärmiljöer.

Enligt överenskommelsen har inkluderingstanken gått för långt och det ska bli lättare för elever att få särskilt stöd i mindre undervisningsgrupper och resursskolor. Utredningens tolkning är att påståendet "inkluderingstanken har gått för långt" härrör ur den placeringsorienterade definitionen av inkludering och föreställningen om att alla elever måste få all undervisning inom det ordinarie sammanhanget oavsett behov. Detta står emellertid inte i samklang med skollagen, som är tydlig med vilka möjligheter som finns för skolan att ge elever särskilt stöd, exempelvis i form av enskild undervisning eller i särskild undervisningsgrupp. Utredningen bedömer därför att begreppet inkluderande lärmiljöer är tydligare då det pekar på skolans ansvar för att anpassa de fysiska, de pedagogiska och de psykosociala lärmiljöerna. Det är genom att anpassa lärmiljöerna som skolan kan möta elevernas olika behov och förutsättningar. Samtidigt konstaterar utredningen att det ibland måste vara möjligt att organisera undervisning i en annan miljö än den ordinarie.

Skollagen ger tillräckligt utrymme för flexibla lösningar.

Utredningens slutsats är att dagens skollagstiftning ger ett betydande utrymme för flexibla lösningar vad gäller gruppindelning av såväl elever i behov av särskilt stöd som av övriga elever.

Regleringen om särskild undervisningsgrupp bör inte förändras.

Utredningen ska enligt direktiven analysera vilka förändringar av bestämmelserna för särskild undervisningsgrupp som bör göras för att det ska bli lättare för elever att få stöd utanför den ordinarie undervisningsgruppen. Det har framkommit att det, åtminstone tidigare, funnits en ideologiserad syn på särskilda undervisningsgrupper där dessa har setts som något som inte bör användas, oavsett den enskilda elevens behov. Andra hinder som har nämnts är att det finns faktorer som försvårar inrättandet av särskilda undervisningsgrupper, alltifrån avsaknad av lämpliga lokaler till kompetens och resursbrist. Utredningen gör mot den bakgrunden bedömningen att det inte är lagstiftningsåtgärder som krävs för att göra det enklare att placera elever i behov av särskilt stöd i särskilda undervisningsgrupper.

Elevers behov är utgångspunkten vid placering

Utredningen ska enligt direktiven även kartlägga och analysera i vilken utsträckning rektorer och huvudmän använder särskild undervisningsgrupp som stödåtgärd och vilka överväganden de gör i fråga om elevers deltagande i sådan grupp. Enligt Skolverkets statistik hade drygt en procent av alla grundskoleelever inom ramen för sitt åtgärdsprogram beviljats stöd i särskild undervisningsgrupp under läsåret 2018/2019, vilket motsvarar 0,8 procent av flickorna och 1,5 procent av pojkarna. I de besökta skolorna var särskilda undervisningsgrupper vanligast i årskurs 7–9, vilket stämmer överens med hur det ser ut enligt nationell statistik. När det gäller vilka

överbäganden som rektorer och huvudmän gör i fråga om elevers deltagande i särskild undervisningsgrupp är den bild som framkommer att elevers placering i särskild undervisningsgrupp oftast har fokus på den aktuella elevens behov. Ibland görs emellertid placeringen av hänsyn till andra elever, exempelvis för att den aktuella eleven är våldsam. De elever som placeras i särskild undervisningsgrupp är ofta, enligt de skolor och huvudmän utredningen besökt, elever med en diagnos inom autismspektrumtillstånd eller elever med utåtagerande beteende. Det kan också vara elever som haft långvarig skolfrånvaro och elever med ångestproblematik. En placering föregås av att både extra anpassningar och särskilt stöd i andra former prövas och beslut om placering i särskild undervisningsgrupp formuleras i åtgärdsprogram. Det handlar om elever med behov som skolan, trots anpassningar och stöd, inte har lyckats tillgodose inom det ordinarie sammanhanget. Samtidigt framkommer en strävan hos huvudmän och rektorer att minska andelen särskilda undervisningsgrupper eftersom undervisningsformen bedöms vara ogynnsam för eleverna på sikt.

Det finns gränsdragningsproblem

Utifrån den kartläggning som gjorts kan utredningen slå fast att det finns gränsdragningsproblem mellan kommunala resursskolor och det vi benämner kommunövergripande särskilda undervisningsgrupper. Ofta innebär ett mottagande vid en kommunal resursskola att eleven formellt placeras på en annan skolenhet, men i vissa kommuner har eleven kvar sin placering på sin ursprungliga skolenhet. När eleven placeras i en kommunövergripande särskild undervisningsgrupp innebär det oftast att eleven behåller sin placering i hemskolan men det finns också kommuner där placeringen innebär att eleven byter skolenhet. En konsekvens är att det varierar vem som är ansvarig rektor för eleven beroende på hur kommunen väljer att hantera frågan om placering. Parallellt med dessa kommungemensamma särskilda undervisningsgrupper finns det särskilda undervisningsgrupper som vänder sig till elever på den egna skolenheten som behöver särskilt stöd. Mellan dessa grupper och resursskolor ser utredningen emellertid inte att det finns några gränsdragningsproblem.

Inte entydigt om resursskolor möter behoven

Det behövs bättre uppföljning och utvärdering för att säkerställa likvärdigheten i det stöd som eleverna ges. Utredningen konstaterar också att det finns behov av forskning som visar på långsiktiga effekter av att elever i behov av särskilt stöd har varit placerade i särskilda undervisningsgrupper och resursskolor jämfört med att elever har fått stöd inom det ordinarie sammanhanget under sin skoltid. Även elevernas perspektiv och egna erfarenheter behöver följas upp i större utsträckning för att det ska vara möjligt att bedöma om en organisatorisk lösning är ändamålsenlig. Utredningens slutsats är att skolor ibland behöver skapa särskilda organisatoriska lösningar för vissa elever under en period av skoltiden, och i en omfattning som kan variera. Utgångspunkten måste alltid vara den enskilda elevens behov, något som kan förändras över tid. Behovet av dessa lösningar hänger emellertid samman med vilket stöd elevens skola kan ge inom eller i anslutning till det ordinarie sammanhanget. Det går därför inte att dra slutsatsen att fler särskilda undervisningsgrupper eller resursskolor är det bästa sättet för att tillgodose elevers behov av stöd. Däremot är det viktigt att det finns förutsättningar i lagstiftningen för att skapa särskilda organisatoriska lösningar när det behövs.

Kommunala resursskolor ska regleras i skollagen

Utredningen har i uppdrag att redovisa åtgärder som kan stärka dagens s.k. resursskolor. Genom en dom från Högsta förvaltningsdomstolen är det numera klarlagt att kommuner får inrätta och driva egna resursskolor för elever i behov av särskilt stöd. De förslag till lagändringar som utredningen lägger fram gäller kommunala resursskolor, där vi ser ett behov av en reglering som tydliggör, och därmed stärker, kommunernas möjligheter att inrätta resursskolor.

Öppen och allmän reglering

Utredningen föreslår att det införs en bestämmelse i skollagen som anger att en kommun, i likhet med vad som gäller för enskilda skolhuvudmän, vid vissa av sina skolenheter får begränsa utbildningen till att avse elever i behov av särskilt stöd. Regleringen innebär inte att det införs någon skyldighet att inrätta resursskolor, utan att varje enskild kommun ska kunna avgöra om den har behov av sådana skolenheter eller inte. Detta medför således inte några ökade kostnader för kommunerna

Placering baseras på utredning av behov

Resursskolans målgrupp är elever som har bedömts vara i behov av särskilt stöd. Det innebär att det endast är elever som har ett åtgärdsprogram som kan komma i fråga för att få sin utbildning på en resursskola. Det är vidare rimligt att anta att det enbart är elever som annars skulle fått sin undervisning enskilt eller i en särskild undervisningsgrupp som kan vara aktuella för att placeras i en resursskola. Utredningen föreslår att en placering av en elev i en resursskola ska grundas på elevens behov. För att kunna göra en bedömning av elevens behov måste detta utredas. Den utredning om behovet av särskilt stöd som redan bör finnas kan behöva kompletteras med ytterligare utredningsåtgärder för att belysa de aspekter som är relevanta för att bedöma om placering i resursskola är rätt åtgärd för att tillgodose elevens stödbehov. Placering i en resursskola bör förutsätta vårdnadshavarnas medgivande. Elevens önskemål måste vara centrala i den utredning som görs inför övervägande om placering.

Regelbunden uppföljning och utvärdering av placeringen

Det är angeläget att en elevs skolgång i en resursskola kontinuerligt följs upp och utvärderas. Utredningen bedömer att uppföljning och utvärdering underlättas då eleven får sin ordinarie skolplacering på resursskolan och rektor på resursskolan får det fulla ansvaret för eleven. Den övergripande målsättningen bör vara att en elev som är placerad i en resursskola ska kunna återgå till ett ordinarie skolsammanhang, även om det finns elever för vilka en återgång varken är önskvärd eller realistisk och som därför kommer att fullfölja sin grundskoleutbildning i resursskolan. Varje kommun bör få avgöra hur uppföljning och utvärdering av placeringen ska genomföras. Det är angeläget att inom ramen för det systematiska kvalitetsarbetet på huvudmannanivå följs upp hur många elever som placeras i resursskola i kommunen och hur det påverkar deras skolresultat.

Kommunen avgör ansökningssystem.

I den kartläggning utredningen gjort framkommer att de kommuner som redan i dag har resursskolor har utformat sina ansökningssystem på lite olika sätt. I en del kommuner är det elevens vårdnadshavare som ansöker om placering i en resursskola och i andra görs ansökan av elevens hemskola. I samtliga kommuner föregås dock en placering av noggranna utredningar

som genomförs i samarbete med den berörda elevens vårdnadshavare. Enligt utredningens uppfattning är det centralt att elevens behov står i centrum vid övervägande om placering i en resursskola. En placering ska, som ovan beskrivs, inte kunna ske mot vårdnadshavarnas vilja. Detta kan dock säkerställas inom ramen för utredningen och innebär inte att det måste vara vårdnadshavarna som tar initiativ till placeringen genom en ansökan. Det kan i stället vara rektorn som gör bedömningen att elevens behov av stöd skulle kunna tillgodoses bättre på en resursskola. Utredningen föreslår därför att de närmare detaljerna vad gäller ansökningsförfarandet överläts till kommunerna själva.

Begreppet resursskola införs i skollagen

Utredningen föreslår att en skolenhet med begränsat mottagande för elever i behov av särskilt stöd ska kallas resursskola. Detta begrepp används redan i dag och att skriva in begreppet i lagstiftningen för både kommunala och fristående resursskolor bidrar till tydlighet. De elever som placeras i resursskolor skulle likväl kunnat få undervisning i särskild undervisningsgrupp eller enskild undervisning. Även när det gäller förskoleklassen bedömer utredningen att förutsättningarna för ett införande av en reglering av kommunala resursskolor behöver belysas närmare. Frågan bör kunna hanteras inom ramen för införande av en tioårig grundskola. Utredningen vill understryka att särskilt stöd inte får reduceras till en fråga om var eleven får sin undervisning. Det centrala bör vara undervisningens kvalitet och vilka möjligheter utbildningen som helhet ger eleven. I detta delbetänkande behandlas endast den del av utredningens uppdrag som gäller gruppstillhörighet. I slutbetänkandet kommer vårt bredare uppdrag angående ett förbättrat stödarbete och ett välfungerande elevhälsoarbete att behandlas. Där kommer vi bland annat att belysa vad inkluderande lärmiljöer innebär och hur de kan göra skillnad för elevernas utveckling och lärande.

4.2 Vårdnadshavares synpunkter

En av kommunens specialpedagoger, Lena Kristensson, genomförde under vt 2020 en studie inom ramen för magisterutbildningen *Forskning och utveckling*. Magisteruppsatsen med titeln *Det hade inte behövt bli så här!*⁹ är en praktikinriktad studie vars tanke varit att genom vårdnadshavares berättelser beskriva och skapa förståelse för hur ett barns placering i kommunövergripande särskild undervisningsgrupp relaterar till en inkluderande skola. Lena har fokuserat på frågeställningarna hur vårdnadshavare beskriver och upplever sina erfarenheter av barnets skolgång före, under och efter placeringen i den kommunövergripande särskilda undervisningsgruppen samt vilka hinder och möjligheter vårdnadshavarna sett vad gäller barnens skolgång. Som metod har hon använt kvalitativ forskningsintervju med narrativ ansats och fått möjlighet att intervjua åtta vårdnadshavare om deras erfarenheter.

⁹ <http://www.diva-portal.org/smash/record.jsf?pid=diva2%3A1467595&dswid=2975>

Det övergripande sammanfattande resultat som framkommit är att vårdnadshavarna till viss del upplever samstämmiga slutsatser som kvalitetsgranskningen genomförd av Skolinspektionen *Särskilt stöd in enskild undervisning och undervisning i särskild undervisningsgrupp*.

- En känsla av svek av inkluderingen av barnet i hemskolan där barnet inte mötts av de anpassningar som varit nödvändiga för en fungerande skolgång.
- Placeringen i särskild undervisningsgrupp är en viktig vändpunkt.
- Svårighet för barnen att återskolas till den ordinarie skolan.
- Inkluderingsuppdraget är komplext och handlar om mer än var en elev är placerad. Det handlar om vikten av tillhörighet och gemenskap men även om vikten att få samma rättigheter och samma förutsättningar.

Lena har genom studien kunnat beskriva och skapa förståelse för hur vårdnadshavare uppfattar sitt barns inkludering i skolan med tanke på placering i kommunövergripande särskild undervisningsgrupp. Hon har tillsammans med vårdnadshavare "rest" genom erfarenheter från hemskolan, den kommunövergripande särskilda undervisningsgruppen och tillbaka till hemskolan alternativt till gymnasiet. Det hon vill understryka är att dessa resultat är utifrån just de vårdnadshavare som hon fått förmånen att intervjua, andra vårdnadshavare hade sannolikt gett en annan bild. Sedan finns det alltid en tolkningsdiskussion i och med att det är hennes tolkningar som intervjuare i mötet med vårdnadshavarnas berättelser.

Kan man av studien utläsa att vi har en inkluderande skola? Och vad är det som säger om skolan är inkluderande eller inte? Det hon med säkerhet anser är att inkludering inte handlar om en placering av ett barn, utan det handlar det om vikten av tillhörighet och gemenskap men lika viktigt också att få samma rättigheter och samma förutsättningar.

Det är främst fyra erfarenheter som lyfts. Svårigheter i tillbakaskolningen till hemskolan. Barnet som fått möjligheten att gå i en extra anpassad miljö under ett år och därmed får mycket stöd ska tillbaka till en verklighet som inte är anpassad efter hens behov. Det finns också en risk att anpassningarna i sig skapat en exkludering för att återigen kunna anpassa sig till en stor klass. En annan svårighet som lyfts av vårdnadshavare är de andra barnen som är kvar i hemskolan. Barn som på något sätt redan har en bild av det barn som ska återskolas, där kanske konflikter varit "vardag" på olika sätt. För dessa barn som varit kvar i hemskolan finns kanske en rädsla, en oro, både för sina egna känslor men också för om allt ska bli som det tidigare varit. För barnet som ska återskolas finns kanske en rädsla, en oro, för att måsta bli den som man tidigare varit då rollerna många gånger redan är fasta. Kanske skulle "återskolningen" per automatik ske i annan skola om det inte helt uppenbart skulle vara positivt både för barnet som individ och gruppen som helhet att barnet återvänder.

Den andra erfarenheten i studien är hur exkludering skapas. Vad gör vi med barnen? Denna fråga lyftes av Sara (den 18 oktober 2019) i den första intervjun. Det som berörde Lena allra mest var just andra vårdnadshavares medverkan och, till och med, i vissa fall sanktion och berättigande till ett exkluderande förhållningssätt. Är det vi vuxna som faktiskt någonstans ändå accepterar att alla inte blir inbjudna i gemenskapen? Hur gör vi? Barn tenderar ju ofta att göra som vi gör...

Den tredje erfarenheten är när vårdnadshavarna berättar om att inte vara lyssnad på, att inte bli trodd. Lenas erfarenhet är att skolan verkligen försöker göra allt för att bemöta och lyssna men

det är ju tydligt att den ändå inte lyckas. I skolan får vi förtroendet att arbeta med de dyrbaraste skatter som finns, barnen. Att lyssna och möta både barn och vårdnadshavare med respekt och tid är det minsta vi kan göra. Det är inte alltid enkelt men det måste alltid vara vårt mål.

Den fjärde erfarenheten är att det krävs en samordnad insats, inte endast från lärare och skolpersonal utan även från kamrater, familjer och frivilliga. Även BUP, habilitering och socialtjänst bör medverka om kontakt kring barnet finns där. Svårigheten och dilemmat med dessa typer av insatser är den skilda sekretessen som finns instanserna emellan men även rent praktiskt, vems är ansvaret att initiera ett sådant samarbete? Idag har vi kommit en bra bit på väg och det samverkas på olika. Däremot efterlyser Lena en större tydlighet kring vems ansvaret är när det börjar att "gunga" kring ett barn.

Lenas slutsats:

Var gemenskap sker bäst, på vilken plats, är det ingen som uttalar helt och fullt. Däremot har vårdnadshavarna i denna studie lyft fram en önskan om att anpassningar och resurser skulle vara så stora så att barnen fullt ut skulle kunna få fortsätta sin skolgång i sin hemskola. En skola där alla får möjlighet att nå så långt de kan, på den tid de behöver och känna sig behövda, sedda och få tillhöra gemenskapen. Skolans uppgift är inte att trycka ner, att få barn och elever att känna sig misslyckade.

Vi måste lära oss att särskilja barn från ett beteende, möta barnen, se barnen och lyfta barnen. Vi måste lära oss att särskilja ordet misslyckad till att skapa elever som känner sig som "miss lyckad" – då når vi och framför allt barnen så mycket längre!

4.3 Fokusdialog

Som en del i översynen tillskapades en arbetsgrupp bland rektorerna att tillsammans med avdelningschef utreda frågan: Carina Stridsman/Fjällström, Mathias Lindmark och Linda Andersson har ingått i styrgruppen.

Övriga rektorer har i tillsammans med styrgruppen fört dialog kring vad de tänker avseende kommunövergripande särskilda undervisningsgrupper.

Vi ville också ta del av vad verksamheten tänker och vi har genomfört dialogsamtal i s.k. fokusgrupper. För att få ett brett perspektiv har lärare, specialpedagoger och elevhälsans personal varit representerade. Fokusdialogerna har genomförts i 5 grupper om 4 st/grupp, blandade kompetenser från olika rektorsområden. Alla grupper har träffats vid två tillfällen. Representanterna har utsetts i samråd med ansvarig rektor/chef.

Grupp 1	Grupp 2	Grupp 3	Grupp 4	Grupp 5
Skolsköterska	1 rep AST	1 rep AST	1 rep TB	1 rep TB
Kurator	1 rep Närvaroteamet	1st Lärare som arbetar med BMSB på en skolenhet. Christinaskolan	1st Lärare som arbetar med BMSB på en skolenhet Bergsviken	1st Lärare som arbetar med BMSB på en skolenhet Rosvik
Specialpedagog	Specialpedagog	Specialpedagog	Specialpedagog	Specialpedagog

Pitholm 4-6	Norrby	Porsnäs	Backen	Svensbyn
Psykolog	Rektor Eva L	I rep Samspelsteamet	Psykolog	Rektor Anders S

De frågor förutom uppdragsfrågorna som behandlats i fokusdialogen är följande:

- Ska grundskolan i Piteå ha kommunala särskilda undervisningsgrupper KSU?
- Vi har olika regelverk för våra grupper.... ska det vara så?
- Inskrivning/ kontra kvarskrivning vid hemskolan?
Påverkar benämning? Resursskola eller KSU.
- Vem bedömer behovet?
- Vad krävs för att erhålla en plats? Krav på diagnos?
- Vad ska vara genomfört på hemskolan?
Vad är hemskolans ansvar att organisera?
- Hur bör de kommunala särskilda grupperna vara organiserade?

Sammanfattning av synpunkter i fokusdialogerna:

Alla grupper är helt överens om att vi behöver någon form av kommunal övergripande grupp/verksamhet för särskild undervisning. Vi har idag inte de lokalmässiga eller organisatoriska förutsättningarna för att elever med mycket svåra funktionsnedsättningar ska klara av att hantera den vanliga skolmiljön. Det ställs stora krav på att elever med funktionsnedsättningen autism ska fungera i stora sammanhang och miljöer. Alla barn med diagnoser är unika, utifrån sina behov och förutsättningar och för vissa elever är de sociala, fysiska och kunskapsmässiga kraven i det närmaste orimliga. *Alla barn har ett mänskligt behov av att bli inkluderade, men de har inte förmåga och verktyg av att klara av det. Hur kan vi organisera ett sådant stöd för de elever som behöver det. Många av dem lider av psykisk ohälsa redan i tidig ålder.*

Ideologiskt, mänskligt och ur ett barnrättsperspektiv borde det finnas ” En skola för alla”. Men vad menar vi med det? En särskild skola för alla elever som har olika behov eller en skola där alla elever kan vistas oavsett behov. Grupperna är helt överens om att vi måste arbeta med inkluderande lärmiljöer, samtidigt som det måste finnas ett alternativ för ett fåtal elever i kommunen. Begreppet inkluderande lärmiljöer är tydligare då det pekar på skolans ansvar för att anpassa de fysiska, de pedagogiska och de psykosociala lärmiljöerna. Det är genom att anpassa lärmiljöerna som skolan kan möta elevernas olika behov och förutsättningar. Alla grupper är överens om att vi i grundskolan behöver fortsätta utveckla arbetet med inkluderande lärmiljöer.

Grupperna har fört dialog om antalet platser, en mycket svår fråga som ingen har kunnat ta ställning till eller komma med förslag på. Den frågan bör utredas vidare. Idag finns det 14 +14 barn i kö till Tallbacka och AST. För endast 3 år sedan fanns det ingen kö till AST och under perioder har endast funnits ett fåtal elever i åk 7–9 som sökt plats vid Tallbacka. Vad har hänt? Vi har ökat antalet platser från 12 till 16st vid AST-enheten. Kan utbudet ha påverkat efterfrågan? Finns det en risk att skolan allt för snabbt finner lösningar utanför elevens ordinarie gruppstillhörighet? Eller är det så att vi får allt fler barn med diagnoser som vi i skolan har svårt att möta och bemöta?

Alla i grupperna var helt överens om att vi behöver en likvärdighet mellan våra grupper, AST och Tallbacka, gällande tidsperspektivet för placering. Samstämmighet med slutsatsen i utredningen om resursskolor råder i samtliga fokusgrupper om att det ska vara barnets behov som styr en eventuell utskolning och att placeringen kontinuerligt ska utvärderas och följas upp.

Fokusgrupperna ansåg även att kommunal särskild undervisningsgrupp (KSU) bör ersättas och formellt bli s.k. resursskolor, vilket innebär att eleven enligt förslaget regelverk skrivs in och att det är rektor på resursskolan som fattar beslut om eventuell utskrivning. Det innebär likvärdighet avseende placering för våra särskilda undervisningsgrupper. Det innebär också ett förtydligande mellan begreppen särskild undervisningsgrupp och resursskola.

Resursskola = kommunövergripande, anordnad och beslutad av huvudmannen

Särskild undervisningsgrupp = lokalt på skolenheten, anordnad och beslutad av rektor

En egen skolenhet innebär också att resursskolan har ett eget Elevhälsoteam för de elever som är placerade. Detta ansågs av alla grupper som en stor fördel. En egen skolsköterska, psykolog och kurator kopplad till resursskolan innebär många fördelar.Handledning till personal, insatser från Elevhälsan, utvärdering av ÅP, uppföljning av insatser, dialog med vårdnadshavare med mera.

I dialogen framkom även att vi bör ersätta så kallad "rak kö" (utifrån anmälningsdatum) till ett antagningsteam som fattar beslut om erbjudande av plats. Eftersom det är barnets behov som ska styra placering inte en eventuell kötid. Antagningsteam för skolan är Elevhälsoteamet vid resursskolan.

För de elever som ej erhåller plats vid resursskola åligger det hemskolans rektor att anpassa undervisningen utifrån kartlagt behov.

Förslagsvis sker nyplacering endast vi läsår eller terminsstart.

När ledig plats uppstår skickas ansökningar in från skolenheterna i kommunen. Det är hemskolan som ansöker om plats, ej vårdnadshavarna.

Vid ansökan skall det finnas en "checklista" över vad som ska vara gjort på hemskolan innan ansökan skickas in. Alla elever ska ha ett åtgärdsprogram och omfattande kartläggning av behov genomförd av specialpedagog eller annan lämplig person. Insatser på hemskolan ska vara väl dokumenterade och utvärderade. En bedömning av någon av elevhälsans kompetenser ska också vara genomförd. Krav på diagnos kan ej vara en förutsättning för eventuell placering. Grupperna konstaterar att kartläggningen av elevens behov på hemskolan är ett viktigt dokument. En kartläggning där elevens och egna tankar och behov är av största vikt.

Det måste finnas en framåtsyftande individuell plan för alla elever på resursskolan.

Grupperna har inte kunnat enas om vilka åldersgrupper resursskolorna bör omfatta. Vissa förespråkar tidiga insatser från åk 1 medan andra förespråkar följande:

Om alla insatser på hemskolan ska vara uttömda och prövade kan inte en elev i åk 1–2 placeras på en resursskola. Detta bör vidare utredas.

Hur grupperna inom resursskolan åldersmässigt organiseras är utifrån elevernas behov och ålder och kan därför över tid förändras.

Utskolning är en viktig aspekt som bör utredas vidare. Det är av största vikt att mottagande skolenhet planerar för en tillbakagång så att miljön blir inkluderande. Fysiskt, socialt och pedagogiskt och men bör alltid tillsammans med vårdnadshavarna överväga om en återskolning ska ske till placeringsskolan.

4.5 Organisation två andra kommuner

Kristianstads kommun

Ca 86 000 innevånare. De har 5 så kallade resursenheter samt en sjukhuskola och undervisning på BUP. Ansvarig för alla enheterna är en enhetschef. Eleverna kommer från olika delar av kommunen. Det krävs ingen diagnos för att söka till Resursskola. På skolorna går elever som har sociala eller emotionella svårigheter, eller har någon form av neuropsykiatrisk funktionsnedsättning. Tillsammans med vårdnadshavare är det rektorn (i samråd med skolchef) på den ordinarie skolan som tar beslutet om att söka placering i Resursskolan. Elevens tillhörighet till sin ordinarie skola ändras inte. Beslut om placering tas av rektorn. Resursskolan har ett elevhälsoteam (EHT) bestående av enhetschef, skolpsykolog, kurator, specialpedagog, skolsköterska och motivationsteam. Kommunen bedriver undervisning på Centralsjukhuset (CSK) och Barn- och ungdomspsykiatri. (BUP) för barn och ungdomar. BUP-skolan ger undervisning på alla nivåer från grundskola till och med gymnasiet. De arbetar tillsammans med elevens hemskola och vårdnadshavare. Lärarna är anställda av kommunen och är med på ronder, konferenser och planering som gäller eleven. Alla resursenheter ligger i egna lokaler och är inte integrerade på någon skolenhet. Man arbetar för att eleverna ska nå så långt som möjligt i sin sociala och kunskapsmässiga utveckling genom tydlig struktur, individuella schema och kompensatoriska hjälpmedel för att öka elevens måluppfyllelse.

Umeå kommun

Den kommunala särskild undervisningsgruppen "Björken" tillhör Elevhälsans organisation. En av enhetscheferna är ansvarig för Kompetenscentrum för Språk och kommunikation, Läs- och skrivutredare, Hörselverksamhet, Pedagogiska stödteam samt Björken. Björken är en kommungemensam särskild undervisningsgrupp med anpassad studiegång. 11 elever åk 1-9. Lärare och en socionom arbetar i verksamheten och man fokuserar på Kapitel 1 och 2 i läroplanen. Verksamheten bygger på ett relationsbaserat ledarskap. Maxtid placering är 1 år. Eleven tillhör hemskolan och rektor beslutar om placering. Pedagogiska stödteamet arbetar liknande som samspelsteamet i vår kommun. Sedan har man också ett team som arbetar med stöd till skolenheter som har elever i kö till Björken. Teamet består av en socionom/lärare och specialpedagog. De arbetar med in- och utskolningar från Björken, handledning, lärmiljö m.m. Team 6 arbetar med skolenhetens inre organisation. För- och grundskolechef ansöker efter dialog med rektor. Insatsen pågår under en begränsad tid och följs upp av en styrgrupp av för- och grundskolechef, personalchef, elevhälsochef och bitr. utbildningsdirektör. Uppdraget är att

operativt och strategiskt stödja rektorer med kartläggning, analys och utveckling av sin inre organisation.

5. Slutsats och förslag

Slutsats:

- Arbetet med inkluderande lärmiljöer behöver utvecklas
- Resursskolor bör inrättas och ersätta kommunala särskilda undervisningsgrupper
- Elevens behov ska styra placering, inget krav på diagnos
- Antagningsteam bör fatta beslut om placering.
- Krav utifrån en ”checklista” för vad som ska vara genomfört på hemskolan
- Ansökan till resursskola görs, med vårdnadshavarnas godkännande, av hemskolans rektor
- Alla elever på resursskolan ska ha en framåtsyftande individuell plan med tydliga mål.
- Det finns ingen begränsning i tidsomfattning för placering men inte heller någon rättighet att gå kvar. Rektor för resursskola fattar beslut om utskolning
- Utskolning till mottagande skolenhet, vilket inte alltid bör vara hemskolan, ska nogsamt planeras och väljas i dialog med vårdnadshavarna.
- Antal platser och vilken åldersgrupp resursskolorna ska omfatta bör vidare utredas av ansvarig rektor

Undertecknad tog 2021-08-13 kontakt med utbildningsdepartementet eftersom det ej publicerats något beslut eller någon lagrådsremiss avseende utredningen SOU 2020:42 ”En annan möjlighet till särskilt stöd - Reglering av kommunala resursskolor”. Remissvar har inkommit men ärendet är fortfarande under beredning och det finns i dagsläget inga fattade beslut avseende kommunala resursskolor.

Ett eventuellt beslut om förändring av våra särskilda undervisningsgrupper bör inte tas i avvaktan på ett nationellt beslut. Dock bör man ta hänsyn till det som framkommit i nationella utredningar, rapporter och denna översyn. I väntan på nationellt beslut bör en rektor bli ansvarig för huvudmannens alla kommunala övergripande grupper dvs. Tallbacka, AST-enheten och Språklussen from 2022-01-01. Det är nödvändigt ur likvärdighetsaspekt, samordningsvinster och verksamhetsutvecklingsperspektiv. Ansvarig rektor får i uppdrag att med utgångspunkt av det som framkommit i delrapporten arbeta vidare för hur det organisatoriskt kan genomföras och förvekligas. Slutrapport bör vara huvudmannen tillhanda senast 2022-05-30.

Piteå 2021-09-22

Elice Ökvist

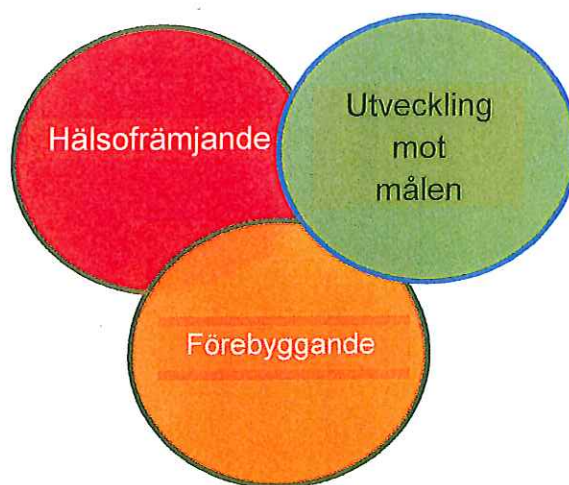
Avdelningschef grundskola, Utbildningsförvaltningen



Samlad elevhälsa

För elever i skolan ska det finnas elevhälsa. Elevhälsan ska främst vara förebyggande och hälsofrämjande.

Elevernas utveckling mot målen ska stödjas och det ska finnas tillgång till skolläkare, skolsköterska, psykolog och kurator samt personal med specialpedagogisk kompetens.



Upprättad 2012-07-10

Revideras 2013-07-10



Häftet "Samlad elevhälsa" är en reviderad version av Barn och utbildningsnämndens tidigare dokument "Vår skolas rutiner för elevhälsa".

Syftet med revideringen är att tillgodose de krav som finns i den skollag som började tillämpas 2011-07-01 där elevhälsan främst ska vara förebyggande och hälsofrämjande, samt att elevernas utveckling mot utbildningens mål ska stödjas enligt kap.2 25§

Häftet är ett stödmaterial för alla som jobbar i skolan, med syfte att ALLA elever ska nå målen för utbildningen.



Arbetsgång för elevarbete

Hälsofrämjande, förebyggande-och utveckling mot målen

Oavsett orsak har skolan ett ansvar för att alla elever ges bra förutsättningar för lärande och utveckling genom en god lärandemiljö. Denna lärandemiljö ska alltid utgå från en helhetssyn på hälsa, lärande och arbetsmiljö. Det betyder bland annat att stöd och åtgärder ska finnas med som en naturlig del i lärandeprocessen och främst genomföras i den egna klassen eller gruppen.

ARBETSPROCESS FÖR ALLA ELEVER

- ❖ Fortlöpande dialog/samtal med eleven
- ❖ Fortlöpande dialog/samtal med båda vårdnadshavarna
- ❖ Dokumentation i omdöme och den skriftliga individuella utvecklingsplanen (DSIU)

Klasslärare/mentor är ansvarig för processen.

ARBETSPROCESS FÖR ELEVER I BEHOV STÖD

- ❖ Fortlöpande dialog/samtal med eleven
- ❖ Fortlöpande dialog/samtal med båda vårdnadshavarna
- ❖ Samtal med kollegor/specialpedagog
- ❖ Fortlöpande dokumentation av de vidtagna åtgärderna i det dagliga arbetet
Guide till lämpligt innehåll/mall [Länk tjänsteanteckning](#)
- ❖ Uppföljning av vidtagna åtgärder
- ❖ Eventuell konsultation/handledning av rektor/ EHT-personal¹

Upprepa processen vid behov. Klasslärare/mentor är ansvarig för processen.

¹ EHT- elevhälsoteamet på skolenheten



Särskilt stöd

Om det inom ramen för undervisningen eller genom resultatet på ett nationellt prov, genom uppgifter från lärare, övrig skolpersonal, en elev eller en elevs vårdnadshavare eller på annat sätt framkommer att det kan befaras att en elev inte kommer att nå de kunskapskrav som minst ska uppnås, ska detta anmälas till rektorn. Rektorn ska se till att elevens behov av särskilt stöd skyndsamt utreds. Behovet av särskilt stöd ska även utredas om eleven uppvisar andra svårigheter i sin skolsituation. Samråd ska ske med elevhälsan, om det inte är uppenbart obehövt. Om en utredning visar att en elev är i behov av särskilt stöd, ska han eller hon ges sådant stöd.²

Särskilt stöd får ges i stället för den undervisning eleven annars skulle ha deltagit i eller som komplement till denna. Det särskilda stödet ska ges inom den elevgrupp som eleven tillhör³ om inte beslut tagits om särskild undervisningsgrupp⁴.

ARBETSPROCESS FÖR ELEVER I BEHOV AV SÄRSKILT STÖD

- ❖ Anmäla till rektor
- ❖ Utredning/kartläggning genomförs
Guide till lämpligt innehåll/mall [Länk till utredning/kartläggning](#)
- ❖ Samråd med elevhälsan (skolenhetens elevhälsoteam)
- ❖ Beslut om åtgärdsprogram ska upprättas, eller om åtgärdsprogram inte ska upprättas.

Rektor beslutar om det gäller särskilt stöd enligt 11§(särskild undervisningsgrupp) eller 12§(anpassad studiegång). Om utredningen enligt §8 visar att eleven inte behöver särskilt stöd, ska rektor eller den rektorn överlåtit beslutanderätten till, besluta att inte upprätta åtgärdsprogram.⁵

BEHOV AV SÄRSKILT STÖD KARTLAGT

- ❖ Åtgärdsprogram upprättas
Av programmet ska det framgå
 - vilka behoven är
 - hur de ska tillgodoses och
 - hur åtgärderna ska följas upp och utvärderas

Eleven och elevens båda vårdnadshavare ska ges möjlighet att delta när ett åtgärdsprogram utarbetas. Åtgärdsprogrammet beslutas av rektorn eller den rektorn överlåtit beslutanderätten till.

Guide till lämpligt innehåll/mall [Länk till åtgärdsprogram](#)

² Skollagen 3 kap 8§

³ Skollagen 3 kap 7§

⁴ Skollagen 3 kap 11§

⁵ Skollagen 3 kap 9§



BEHOV AV SÄRSKILT STÖD KVARSTÅR

- ❖ Rektor fattar beslut om vidare åtgärder/insatser

OBS! from 2011-07-01 är beslut av rektor överklagningsbara i fråga om:

1. åtgärdsprogram enligt 3 kap. 9§ (beslut att inte upprätta eller innehållet)
2. särskilt stöd i särskild undervisningsgrupp eller enskilt enligt 3 kap. 11§ eller
3. anpassad studiegång enligt 3 kap.12§

Guide till besvärshänvisning [Länk till besvärshänvisning om att inte upprätta åtgärdsprogram](#)

[Länk till besvärshänvisning om innehåll i åtgärdsprogram](#)

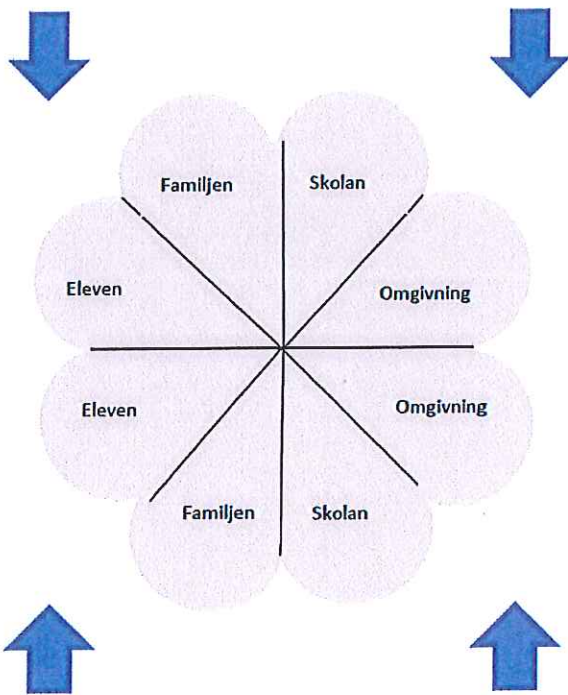


Elevhälsans analysblomma

Enligt dr Lars H Gustavsson är det sällan man kan peka ut en enskild orsak för att en elev i skolan får problem. Istället handlar det om en rad olika faktorer inom barnet, och i barnets miljö som tillsammans samspelar för att bli hinder.

För att åstadkomma verklig förändring måste skolan/elevhälsan arbeta målmedvetet, grundligt och långsiktigt. En kartläggning av barnets situation är avgörande och måste finnas som bas innan åtgärder sätts in. Annars riskerar man att sätta in resurser i onödan eller åtgärda fel saker, vilket inte ger förväntat resultat. Det är också därför det är viktigt att följa upp och utvärdera alla insatser/åtgärder som görs utifrån det mål man har. Utifrån dessa erfarenheter i skolan rekommenderar Lars H Gustavsson en kartläggning i form av en analysblomma.

Blomman har åtta kronblad.



De övre faktorerna är de *belastande faktorerna*, de som trycker nedåt.

De fyra undre representerar det som trycker uppåt, *de stärkande faktorerna*.

En viktig princip är att det aldrig får sättas in mer genomgripande åtgärder förrän det finns ett tydligt innehåll i alla åtta kronblad. Ofta fylls de belastande faktorerna först men för att komma tillrätta med problemen är det viktigt att även fylla de nedre kronbladen med BRA innehåll!



Postadress

Barn och utbildningsnämnden

941 85 Piteå Kommun

Bu-namnd@pitea.se

0911-69 60 00

Besöksadress

Elevhälsan

Storgatan 9, 941 31 PITEÅ

<https://www.pitea.se/sv/du-och-din-kommun/Forskola-och-skola/Elevhalsa/>

Vill du veta mera kan du kontakta

Elice Ökvist, verksamhetschef Elevhälsan i Piteås grundskolor

elice.okvist@pitea.se

0911-69 72 90

§ 132

Delgivningsärenden

21BUN3



§ 59

Avvikelseberapportering måltidsservice tertial 2 2021

Diariernr 21FSN8

Beslut

Fastighets- och servicenämnden godkänner redovisningen avseende perioden 2021-05-01--2021-08-31.

Fastighets- och servicenämnden uppdrar till Måltidsservice att, vid behov, löpande vidta åtgärder med anledning av inkomna avvikelseberapporter.

Socialnämnden delges redovisningen.

Barn- och utbildningsnämnden delges redovisningen

Ärendebeskrivning

2014-01-01 tog Fastighets- och serviceförvaltningen över sammanställningen av avvikelseberapporter enligt överenskommelse mellan Socialtjänsten och Fastighets- och serviceförvaltningen. Kost- och servicenämnden redovisar avvikelser rörande ordinärt boende från och med 1 januari 2019 på grund av ny politisk organisation.

Avvikelsena ska utgöra underlag för kvalitetsförbättringar inom respektive förvaltning. Det finns ett inarbetat system för återkoppling och dialog på alla nivåer mellan Socialtjänsten och Fastighets- och serviceförvaltningen.

Beslutsunderlag

- 2021 T2 Avvikelse måltidsleveranser FSN

Paragrafen är justerad

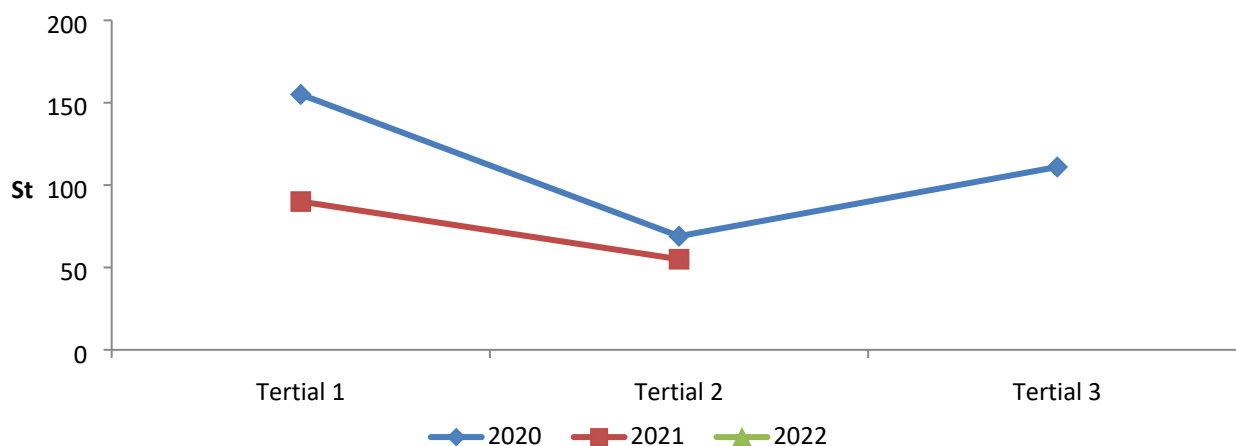


Sammanställning avvikelserapporter måltidsservice, Fastighets- och servicenämnden

Inrapporterade avvikelser rörande produktion av mat till förskola, skola samt vård- och omsorgsboende under andra tertialet 2021 samt inrapporterade avvikelser rörande slutberedning i förskola och skola redovisas i detta dokument. Avvikelseberedning rörande slutberedning startade februari 2020.

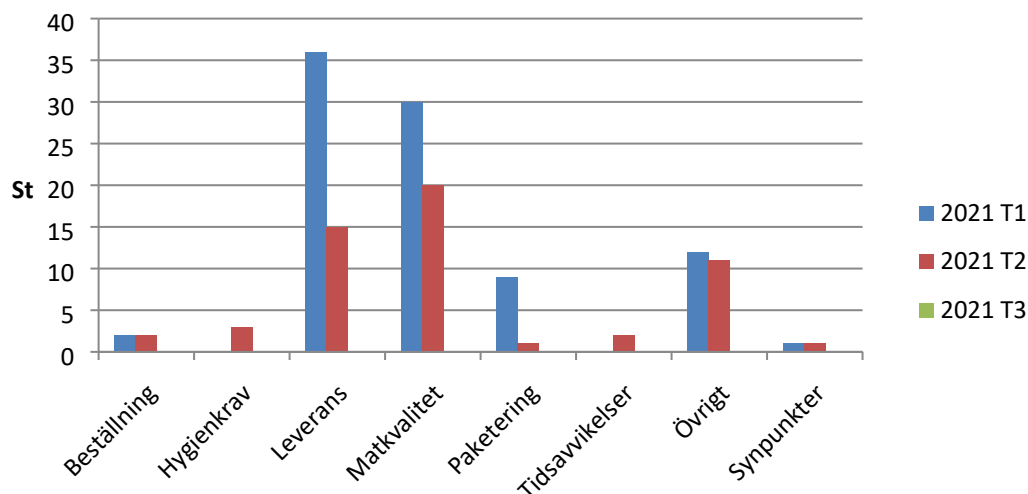
Avvikelseproduktion

Sammanställning 2021, produktionskök



90 avvikelser har rapporterats under tertial 1 och 55 avvikelser under tertial 2, totalt har 145 avvikelser rapporterats 2021. Det är färre inrapporterade avvikelser i relation till föregående år även andra tertialet 2021. I nedanstående tabell återges inrapporterade avvikelser per kategori under tertial 2.

Resultat per tertial 2021, produktionskök



Beställning:	Beställning/avbokning enligt överenskommelse
Hygienkrav:	Boxar, vagnar och kantiner uppfyller inte hygienkraven
Leverans:	Fel vara skickad/utebliven/returnerad
Matkvalitet:	Fel temperatur, fel konsistens.
Paketering:	Trasig förpackning
Tidsavvikelser:	För tidig/för sen leverans
Övrigt:	Kryddning, utseende
Synpunkter:	Egna synpunkter

Kategorierna matkvalitet och leveranser fortsätter vara de kategorier som erhåller mest avvikelser, under andra tertialet är det flest avvikelser avseende matkvalitet. Det totala antalet rapporterade avvikelser har minskat i relation till föregående tertial med 20 %, det är främst avvikelser rörande Öjebyns produktionskök som minskat, men även Strömbacka produktionskök har erhållit färre avvikelser.

Av totalt inkomna avvikelser avser 58 % normalkost, 38 % specialkost och 4 % var inte matrelaterat. Med hänsyn till berörda portioner avser 89 % normalkost, 8 % specialkost och 3 % var inte matrelaterat.

Avvikelser avseende

- matkvalitet rör främst konsistens, utseende/innehåll men även avvikande temperatur rapporterades. Avvikelserna berör samtliga produktionskök. Avvikelserna rör både normalkost (14 avvikelser) och specialkost (6 avvikelser)
- leverans omfattar samtliga produktionskök, dock främst från Hortlax produktionskök och Strömbacka produktionskök. De avser huvudsakligen beställningar som uteblivit. Avvikelserna omfattar både normalkost (6 avvikelser) och specialkost (9 avvikelser)
- hygien är inrapporterad avseende Norrfjärdens produktionskök, det rör special kosten (3 avvikelser) som blivit infrysda och sedan vid leverans erhållit nytt bäst före datum
- paketering rör matleverans av specialkost (1 avvikelse) som på midsommarafton blandades ihop rörande Hortlax produktionskök och Norrfjärdens produktionskök
- beställning avser leverans av felaktig mängd mat och att en avbeställning inte fungerat. Avvikelserna rör Öjebyns produktionskök och Hortlax produktionskök. 1 avvikelse rör normalkost och 1 avvikelse rör specialkost
- övrigt avser huvudsakligen smaksättning och utseende vid Hortlax produktionskök. Avvikelserna avser främst normalkost (10 avvikelser), 1 avser specialkost.

Inskickade avvikelser per enhet 2021-05-01-2021-08-31, produktionskök

Under tertial 2 har 420 638 portioner producerats, 55 avvikelser har rapporterats vilka berörde 670 portioner. Se tabell nedan, i tabellen framgår även statistiken från produktionsköken fördelad på förskola, skola och vård- och omsorgsboende.

Inkomna avvikelser berör 0,16 % av producerade portioner. Antal "berörda portioner" avser hur många portioner som respektive avvikelse rapport omfattar.

Produktions kök	Enhet	Antal levererade portioner T2	Antal Avvikelser T2	Berörda portioner T2		Avslutade T2
				antal	%	
Öjebyn	Förskola	63 974	3	91	0,14%	3
	Skola	75 741	4	134	0,18%	4
	Specialkost Förskola och skola	3 736	1	2	0,05%	1
	Specialkost Vård- och omsorgsboende	15 791	3	30	0,19%	3
	Totalt	159 242	11	257	0,16%	11
Strömbacka	Berggården	15 412	2	3	0,02%	2
	Källbogården	9 335	0	0	0,00%	0
	Mogården	16 973	1	1	0,01%	1
	Munkberga	10 009	2	15	0,15%	2
	Ängsgården	16 672	0	0	0,00%	0
	Trädgårdens äldrecentra	8 426	0	0	0,00%	0
	Öjagården	9 826	2	11	0,11%	1
	Österbo	13 823	1	2	0,01%	1
	Strömbacka gymnasium	32 033	0	0	0,00%	0
	Totalt	133 655	8	32	0,02%	7
Hortlax	Hortlaxgården	13 841	12	121	0,87%	12
	Roknäsgården	13 557	6	26	0,19%	6
	Förskola	10 573	1	50	0,47%	1
	Skola	30 156	0	0	0,00%	0
	Totalt	68 127	19	197	0,29%	19
Norrjärden	Norrgården	18 577	13	45	0,24%	13
	Rosågränd	5 475	2	118	2,16%	2
	Gruppboende	0	0	0	0,00%	0
	Förskola	11 690	1	1	0,01%	1
	Skola	23 872	1	20	0,08%	1
	Totalt	59 614	17	184	0,31%	17
Totalt		420 638	55	670	0,16%	54

Huvudparten av de inrapporterade avvikelserna är avslutade, en kvarstår.

Åtgärder produktionskök

Måltidsservice arbetar kontinuerligt med att utveckla och förbättra sin verksamhet. Rapporterade avvikelser analyseras och åtgärder vidtas för att eliminera eller minimera riskerna framöver. Detta ingår i det kvalitetsutvecklingsarbete som bedrivs inom måltidsservice.

Samtliga produktionskök har arbetet med åtgärder utifrån inkomna avvikelser, se sammanställning nedan.

Öjebyns produktionskök

- Kreditering för saknade portioner
- Gått igenom tillagningsmetod för maträtter med felaktig konsistens
- Gått igenom rutin för kundpaketering specialkost utifrån att specialkost levererats till fel enheter
- Sett över rutin för utskrift av följesedlar

Norrjärdens produktionskök

- Gått igenom rutin "paketering till kund" för att säkerställa att kunden får det som beställts samt att bäst-före-datum inte passerats
- Felanmält en transportvagn där temperaturen varit för låg
- Gått igenom rutin för hur kundinformation ska ske vid ersättningsrätter
- Gått igenom tillagningsmetod för maträtter med felaktig konsistens/utseende
- Skickat information om upptäckta avvikelser till grossist
- Skickat information om för sen leverans till transportör
- Gått igenom rutin för märkning av mat som varit fryst
- Gått igenom rutinen för diskning av kantiner

Strömbacka produktionskök

- Gått igenom rutin "paketering till kund" för att säkerställa att kunden får det som beställts både rörande specialkost och tillbehör
- Kvalitetssäkring rutin för temperaturmätning

Hortlax produktionskök

- Gått igenom rutin för normalisering
- Gått igenom tillagningsmetod för maträtter med bristfällig kvalitet
- Gått igenom rutin "paketering till kund" för att säkerställa att kunden får det som beställts samt att kantinerna är stängda ordentligt
- Sett över rutinen för mottagningskontroll för att säkerställa att beställda special koster levererats
- Skickat recept till menygruppen för utveckling

Analys produktionskök

Totalt rör inrapporterade avvikelser 0,16 % av producerade portioner, vilket är på samma nivå som föregående tertiäl där 0,19 % av producerade portioner rapporterades avvika. Avvikelsena rör 8 % av producerade specialkostportioner, vilket är något högre än föregående tertiäl sett i andelar. Däremot har antalet inrapporterade avvikelser och antalet berörda portioner som avser specialkost minskat i relation till första tertiålet 2021. Även inrapporterade avvikelser rörande normalkost har minskat i relation både till antal avvikelser och antal berörda portioner. Det kan delvis förklaras av att under sommarperioden produceras ca 125 000 färre antal portioner. I relation till samma period föregående år har både antalet rapporterade avvikelser och antalet berörda portioner minskat. Det systematiska kvalitetsarbetet utifrån inrapporterade avvikelser visar på en positiv effekt.

Vi kan vi konstatera att kategoriernas inbördes ordning är i stort densamma, ”matkvalitet” och ”leverans” är fortsatt de kategorier som erhåller flest inrapporterade avvikelser. I relation till samma period föregående år har leveransavvikelsena minskat medan avvikelser rörande matkvalitet ligger på samma nivå. Orsak till den positiva utvecklingen är bland annat att produktionsköken arbetat aktivt med olika åtgärder som att tydliga märkning, följesedlar och att paketeringen följer ett flöde som stämmer överens med packordningen.

Avvikelser som rör leverans avser likt tidigare främst uteblivna beställningar. Samtliga kök har avvikelser beträffande leverans, det varierar från två rapporterade avvikelser till sex rapporterade avvikelser. Specialkost har flest inrapporterade avvikelser avseende denna kategori. En särskild uppföljning av uteblivna special kostar sker vid produktionsköken eftersom de är prioriterade.

De avvikelser som rör matkvalitet avser olika maträtter och bedöms vara av tillfällig karaktär. Avvikelse rapporter rörande matkvalitet har minskat i Hortlax produktionskök och Strömbacka produktionskök i relation till föregående tertial. Strömbacka produktionskök har färre avvikelser i relation till både föregående tertial och samma period föregående år. Medan Norrfjärdens produktionskök har fler avvikelser i relation till både föregående tertial och samma period föregående år. Matkvalitet är den kategori som erhållit flest avvikelser avseende normalkost.

Paketeringsavvikelsen avser sammanblandning av måltider som skulle till Norrfjärdens produktionskök och Hortlax produktionskök, vilket är beklagligt. Glädjande är att avvikelser rörande bristfällig förslutning inte rapporterats under denna period. De problem som varit med förslutningsmaskinerna i Öjebyns produktionskök har åtgärdats.

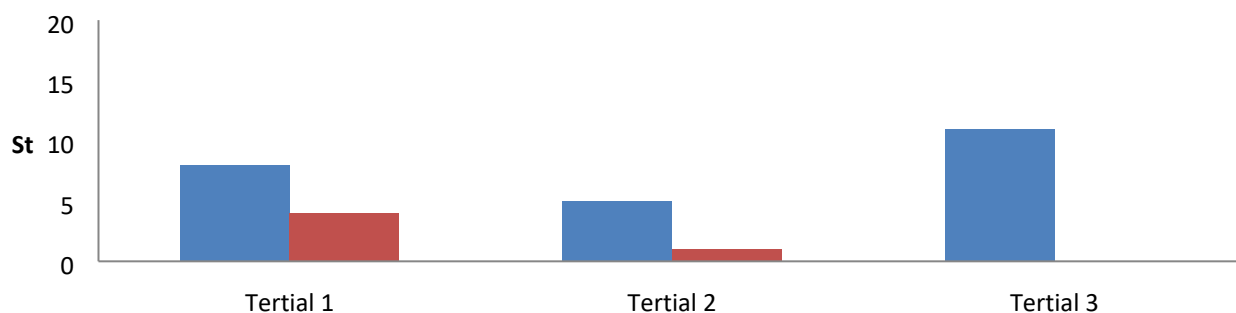
Under andra tertialet har både hygienavvikelse och tidsavvikelse rapporterats, dock inte i någon större utsträckning. Vi bedömer att det är av tillfällig art.

Övriga avvikelser avser främmande föremål i mat, konsistens, kryddning och att en kantin innehöll blå kulor från disken. Åtgärder har vidtagits dock finns ingen systematisk förklaring till avvikelserna de är att betrakta som tillfälliga.

Avvikelser slutberedningskök

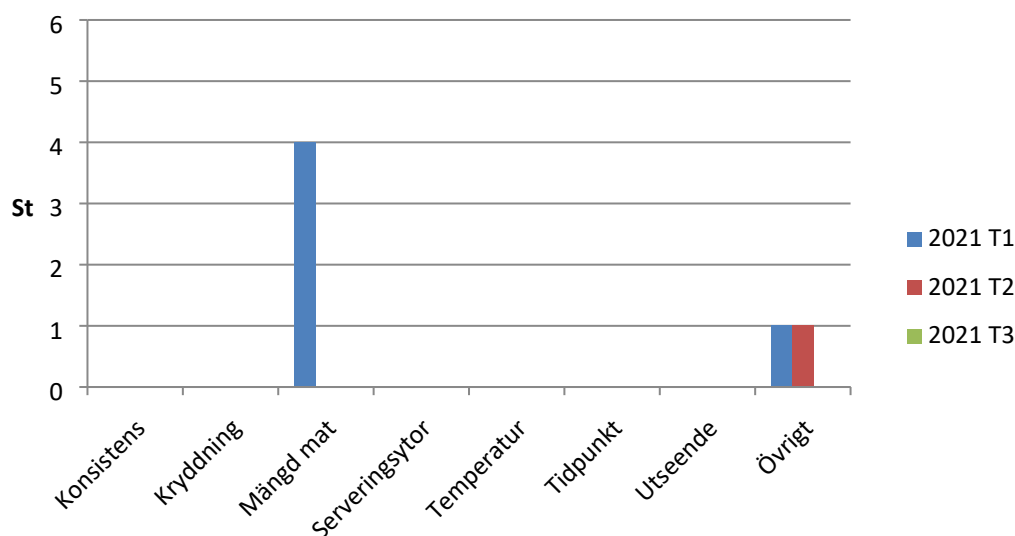
E-tjänsten för rapportering av avvikelser avseende slutberedningskök startade 1 februari 2020. Information om tjänsten finns på utbildningsförvaltningens hemsida/insida, utöver det har information lämnats till utbildningsförvaltningens avdelningschefer att tjänsten införts. Elever och pedagoger ska använda e-tjänsten för rapportering av avvikelser.

Sammanställning 2021, slutberedningskök



En avvikelse har rapporterats under tertial 2 år 2021, totalt har 5 avvikelser rapporterats under året. Det är 8 avvikelser färre än föregående år.

Resultat per tertial 2021, slutberedningskök



Det har inkommit en avvikelse i kategorin övrigt rörande en tillfällig ändring i menyn. Det framfördes även en synpunkt om att risgrynsgröt inte är tillräckligt mättande för barn med långa dagar.

Inskickade avvikelser per enhet 2021-05-01-2021-08-31, slutberedningskök

Under tertial 2 har 236 824 portioner slutberetts. 1 avvikelse har rapporterats som omfattar 20 portioner, vilket utgör 0,01 % av slutberedda portioner. Avvikelsen avser en förskola. Se tabell nedan.

Enheter	Verksamhet	Antal slutberedda portioner* T2	Antal avvikelser T2	Antal berörda portioner T2	Andel berörda portioner T2
Norra	Förskola	42541	0	0	0,00
	Skola	19247	0	0	0,00
	Totalt	61788	0	0	0,00
Södra	Förskola	31552	1	20	0,05
	Skola	39566	0	0	0,00
	Totalt	71118	1	20	0,03%
Västra	Förskola	36720	0	0	0,00
	Skola	27785	0	0	0,00
	Totalt	64505	0	0	0,00
Övriga	Skola	39413	0	0	0,00
	Totalt	39413	0	0	0,00
Totalt		236824	1	20	0,01%

*(Antal inskrivna barn/elever) x (antal skoldagar)-(schablon frånvaro 15 % barn/10 % elever)
Sommarmånaderna; Inga fritidsbarn är medräknade. Inskrivna förskolebarnen är medräknade förutom under jöuren 5 veckor.

Åtgärd, slutberedningskök

Måltidsservice arbetar kontinuerligt med att erbjuda välsmakande, kvalitetssäkrade och näringsriktiga måltider. Vid avvikelser sker analys och felsökning och åtgärder vidtas för att eliminera eller minimera avvikelser i framtiden. Bland annat sker dialog med berörd personal för att undersöka orsak till avvikelse. Detta är en del i det kvalitetsarbete som bedrivs inom måltidsservice.

Under perioden har nedanstående åtgärder vidtagits vid berört kök:

- Dialog och genomgång av inkommen avvikelse med berörd personal
- Synpunkter på risgrynsgröt som lunchalternativ tas med inför kommande grötsservering

Ytterligare marknadsföring av e-tjänsten kommer att ske.

Analys, slutberedningskök

Generellt bedömer vi att kunskapen om e-tjänsten inte nått ut till pedagoger och elever samt att inrapporterade avvikelser bör öka framöver. Inrapporterad avvikelse visar inte på något systematiskt fel.

Helena Lundberg
Kostchef
Måltidsservice

§133

Kurser och konferenser 2021

21BUN5



Inbjudan

Hur kan Piteå bli Sveriges barnvänligaste kommun?

Piteå kommun deltar i ett projekt för att skapa ett lokalt samhällskontrakt med utgångspunkt i det politiska målet att Piteå ska vara Sveriges barnvänligaste kommun. Arbetet med en kartläggning startar nu i november med att representanter från kommunens olika nämnder bjuds in till fokusgruppsamtal. Även representanter från kommunens olika förvaltningar kommer att bjudas in till samtal under samma period.

Samtalen kommer att fokusera på följande frågeställningar;

- Vad kännetecknar en barnvänlig kommun?
- Vad gör vi redan nu och vad behöver vi göra mer av för att uppfylla målet?

Barnkonventionen tillsammans med resultat från fokusgruppsamtalen, statistik om barn och unga och resultat från andra undersökningar kommer att ligga till grund för den dialog med medborgare, företagare, organisationer och föreningar som är planerad att genomföras våren 2022.

Alla nämdsordföranden inbjuds att utse minst två personer att delta vid fokusgruppsamtalen som kommer att genomföras

Den 23 november kl 18.30 – 21.00

Informaton om lokal skickas till anmälda efter anmälningstidens utgång.

Anmäl genom att skicka namn på de personer som ska delta till anette.christoffersson@pitea.se.

Sista dag för anmälan är 4 november.

Vad är lokala samhällskontrakt?

SKR vill tillsammans med kommuner pröva och utveckla modeller för hur samhällskontrakt och insatser som stödjer en hållbar utveckling kan utvecklas tillsammans med olika aktörer i lokalsamhället i Sverige. Utgångspunkter i projektet är:

- mänskliga rättigheter
- agenda 2030
- medborgardialog
- samarbete med samhällsaktörer

Ett lokalt samhällskontrakt kännetecknas av ett brett engagemang där kommunen är en aktör bland flera, där kommunen gör tillsammans med medborgarna istället för medborgarna.